



---

# MEZUNİYET ÖNCESİ TIP EĞİTİMİ PROGRAMI ÖZ DEĞERLENDİRME RAPORU HAZIRLAMA KILAVUZU

---

Sürüm 6. 2021

---

# İÇİNDEKİLER

<b>GENEL BİLGİLER</b>	<b>1</b>
Giriş	1
Amaç	1
ÖDR Hazırlama	1
Fakülte Öz Değerlendirme Kurulu	2
İçerik	2
ÖDR Formatı	3
ÖDR'nin Teslimi ve Dağıtımı	4
Gizlilik	4
Tıp Eğitimi Programları Akreditasyon Süreci Akış Şeması	5
<b>ÖZ DEĞERLENDİRME RAPORU ŞABLONU</b>	<b>6</b>
Kapak	6
Ön Bölüm	6
Bölüm I. Fakültenin Genel Tanıtımı	6
Bölüm II. Fakülte Öz Değerlendirme Kurulu	7
Bölüm III. ÖDR Hazırlama Süreci	7
Bölüm IV. Öz Değerlendirme Özeti	7
Bölüm V. Mezuniyet öncesi tıp eğitimi ulusal standartlarının karşılanma durumuna ilişkin açıklamalar	9
<b>1. AMAÇ VE HEDEFLER</b>	<b>13</b>
1.1.Kurumsal amaçlar	13
1.2.Eğitim programının amaç ve hedefleri	14
<b>2. EĞİTİM PROGRAMININ YAPISI VE İÇERİĞİ</b>	<b>16</b>
2.1.Eğitim programının yapısı	16
2.2.Eğitim programının içeriği	21
<b>3. ÖĞRENCİLERİN DEĞERLENDİRİLMESİ</b>	<b>24</b>
3.1.Ölçme değerlendirme uygulamaları	24
<b>4. ÖĞRENCİLER</b>	<b>27</b>
4.1.Öğrenci seçimi, alımı ve sayısı konularındaki yaklaşım	27
4.2.Öğrencilerin görev ve sorumlulukları	28
4.3.Öğrenci temsiliyeti	28
4.4.Öğrencilere yönelik danışmanlık hizmetleri	29
4.5.Sosyal, kültürel, sanatsal ve sportif olanaklar	31
4.6.Ulusal ve uluslararası değişim fırsatları	33
4.7.Öğrencilerle sürekli ve düzenli iletişim	34

<b>5. PROGRAM DEĞERLENDİRME</b>	<b>35</b>
5.1.Program değerlendirme sisteminin yapısı	35
5.2.Program değerlendirme sonuçlarının kullanımı	37
<b>6. AKADEMİK KADRO</b>	<b>38</b>
6.1.Akademik Kadro Politikası	38
6.2.Akademik kadronun sürekli mesleki gelişimi	40
<b>7. ALTYAPI VE OLANAKLAR</b>	<b>42</b>
7.1.Alt yapı ve eğitsel olanaklar	42
7.2.Mali olanaklar	45
<b>8. ÖRGÜTLENME, YÖNETİM VE YÜRÜTME</b>	<b>46</b>
8.1.Örgütlenme	46
8.2.Yönetim	47
8.3.Yürütme	48
<b>9. SÜREKLİ YENİLENME VE GELİŞİM</b>	<b>50</b>
9.1. Sürekli yenilenme ve gelişim düzeni	50
9.2.Sürekli yenilenme ve gelişim alanları	51
Bölüm VI. Ekler listesi	52
Ek Belgelerin Etki ve İlgi Düzeylerini Değerlendirme Matrisi	51
TANIMLAR	54
ÖRNEK TABLOLAR	57
<b>İNGİLİZCE TIP EĞİTİMİ PROGRAMLARI İÇİN GEREKEN EK BELGELER VE YANITLANMASI İSTENEN SORULAR</b>	<b>60</b>

# GENEL BİLGİLER

---

## Giriş

Öz Değerlendirme Raporu (ÖDR), akreditasyona başvuru eğitim programının yapısı ve süreçlerinin ulusal standartlara uyum düzeyinin değerlendirilmesinde esas alınmak üzere, fakülte öz değerlendirme kurulu tarafından hazırlanan ana belgedir. Bu kılavuzda ÖDR hazırlanırken uygulanacak kurallar, konuya ilişkin açıklamalar, öneriler ve ÖDR şablonu yer almaktadır.

## Amaç

ÖDR hazırlama süreci akreditasyon döngüsünün en önemli aşamasıdır. ÖDR akreditasyon için başvuru program hakkında değerlendirme ziyaretine uygunluk kararı alınması için en az üç bağımsız hakem ve ardından UTEAK panelinde değerlendirilecek ana belgedir. ÖDR hazırlama süreci fakültenin ulusal akreditasyon standartları rehberliğinde kendi eğitimi programındaki güçlü ve gelişmeye açık yönlerini tanımasına ve iyileştirme süreçleri başlatmasına katkı sağlarken; belgelendirme, hesap verme, şeffaflık, paydaşlarla işbirliği, kalite güvencesi kültürünün yaygınlaşması ve içselleşmesi amacıyla kullanılabilir.

## ÖDR Hazırlama

ÖDR hazırlama çalışmalarında olabildiğince çok bileşenin katılımının sağlanması, ÖDR hazırlığının bürokratik veri yönetimi olarak değil verilerin yorumlanmasına bağlı bir nitelik geliştirme süreci olarak ele alınması gerekir. ÖDR, fakültede kalıcı bir kurul olarak oluşturulan ve aşağıda asgari sayı ve özellikleri verilen “Fakülte Öz Değerlendirme Kurulu” tarafından hazırlanır. Öz Değerlendirme Kurulu’nun çalışmalarında katılımcılık ve şeffaflık, hazırlanan ÖDR’de kapsayıcı bir yalınlık, yansızlık ve iç tutarlılık; ziyaretle değerlendirme sürecinde, TEPDAD değerlendirme panellerinde programın değerlendirmesinde ve fakülteye nitelikli geribildirim verilmesine çok önemli katkı sağlayacaktır.

ÖDR’nin farklı bölümlerindeki bilgilerin tutarlı olması, anlam bütünlüğü taşıması, düzgün ve anlaşılır bir dil kullanımı gereklidir.

## Fakülte Öz Değerlendirme Kurulu

Fakülte Öz Değerlendirme Kurulu kalıcı ve sürekli çalışan bir kurul olarak kurulmalıdır. Deneyimlerimiz Öz Değerlendirme Kurulu'nda tüm sınıflardan öğrenci temsilcisi yer almasının, eğitimle ilgili kurul ve komisyonların kurulda temsil edilmesinin, önceki dekan ve dekan yardımcılarının, hastane yönetiminden temsilcilerin kurul üyesi olmasının süreci ve ortaya çıkarılan ÖDR'yi olumlu etkilediğini göstermektedir. Bununla birlikte kurulda aşağıda tanımlanan özelliklerde en az 11 üyenin yer alması asgari koşuldur. Bu koşulu yerine getiremeyen fakültelerin raporları değerlendirmeye alınmayacaktır.

1. Dekan / Dekan Yardımcısı
2. Öz Değerlendirme Koordinatörü (Fakültede eğitim süreçlerinde koordinasyon görevi yapmış, deneyimli bir öğretim üyesi olmalıdır. Dekan ve Dekan yardımcı Öz Değerlendirme Koordinatörü olamaz).
3. Öğrenciler - klinik öncesi, klinik ve intörlük sürecini temsil edebilecek en az üç öğrenci
4. Mezun (pratisyen hekim / aile doktoru)
5. Öğretim üyesi - Akademik kariyerin çeşitli aşamalarını temsil eden, tercihen Temel, Dahili ve Cerrahi Bilimler'den birer olmak üzere fakültenin eğitim planlama, yönetim ve değerlendirmesi konusunda çalışmış ve deneyimli en az üç öğretim üyesi
6. Asistan
7. İdari personel (eğitim altyapısını bilen)

## İçerik

ÖDR, fakülte eğitim programının UTEAK tarafından niteliksel ve niceliksel değerlendirmesinin yapılabilmesi için gereken bilgileri sağlamaya yönelik olarak bu kılavuzda verilen şablona göre hazırlanmalı ve istenilen tüm bilgi ve belgeleri içerecek şekilde aşağıdaki bölümlerden oluşmalıdır.

**Kapak**

**Ön bölüm**

**İçindekiler**

**Tablo ve şekiller listesi**

**Bölüm I. Fakültenin genel tanıtımı**

**Bölüm II. Fakülte Öz Değerlendirme Kurulu**

**Bölüm III. ÖDR Hazırlama Süreci****Bölüm IV. Öz Değerlendirme Özeti****Bölüm V. Mezuniyet öncesi tıp eğitimi ulusal standartlarının karşılanma durumuna ilişkin açıklamalar**

1. Amaç ve hedefler
2. Eğitim programının yapısı ve içeriği
3. Öğrencilerin değerlendirilmesi
4. Öğrenciler
5. Program değerlendirme
6. Akademik kadro
7. Altyapı ve olanaklar
8. Örgütlenme, yönetim ve yürütme
9. Sürekli yenilenme ve gelişim

**Bölüm VI. Ekler listesi****ÖDR Formatı**

ÖDR hazırlanırken belirtilen formata titizlikle uyulması gerekmektedir.

1. ÖDR yazımında, 12 punto sık kullanılan yazı karakteri (Times New Roman, Arial, Calibri v.b) yazı karakteri kullanılmalı, 1,5 satır aralığı verilmelidir.
2. Dikey ekseninde A4 boyutu kullanılmalıdır. Arkalı önlü baskı yapılabilir.
3. ÖDR sert karton ciltlenmeli, cilt sırtında "... .. üniversitesi tıp fakültesi Türkçe/İngilizce Eğitim Programı Öz Değerlendirme Raporu (yıl) " ifadesi yer almalıdır.
4. ÖDR, ekleri hariç tek bir ciltte toplanabilir sayfa sayısı ile sınırlı olacak şekilde hazırlanmalı; ayrıntılı bilgi ve belgeler rapor ekinde verilmeli, elektronik ortamda erişim imkanı olanların linkleri raporun elektronik formatında köprülenmiş olarak verilmelidir.

## ÖDR'nin Teslimi ve Dağıtımı

Başka bir teslim yöntemi veya tarihi bildirilmediyse fakülte, başvuruda bulunduğu yılın Eylül ayının ilk işgünü mesai saati sonuna kadar;

- ÖDR'nin 4 (dört) basılı kopyası

-Eklerinin 1 (bir) basılı kopyası

- ÖDR ve eklerinin pdf halindeki elektronik kopyası 4 (dört) ayrı taşınabilir belleğe kaydedilmiş olarak TEPDAD Sekreteriyasına ulaştırır. Başvuran fakülte ÖDR'nin ulaşma tarihi ve teslim alınan ÖDR ve eklerinin durumu hakkında bilgilendirilir, eksiklik, format uyumsuzluğu varsa 30 gün içerisinde tamamlanması istenir.

Akreditasyon başvurusunda bulunan İngilizce Tıp Eğitimi Programlarının bu kılavuzun son bölümünde tanımlanan ek belgeler ve soruların yanıtlarını ÖDR ve ekleri ile birlikte TEPDAD Sekreteriyasına ulaştırması gerekmektedir.

### **TEPDAD Sekreteriyası Yazışma Adresi**

Ege Üniversitesi Tıp Fakültesi Tıp Eğitimi Anabilim Dalı

Dekanlık Binası Kat. 2 35100 Bornova-İzmir

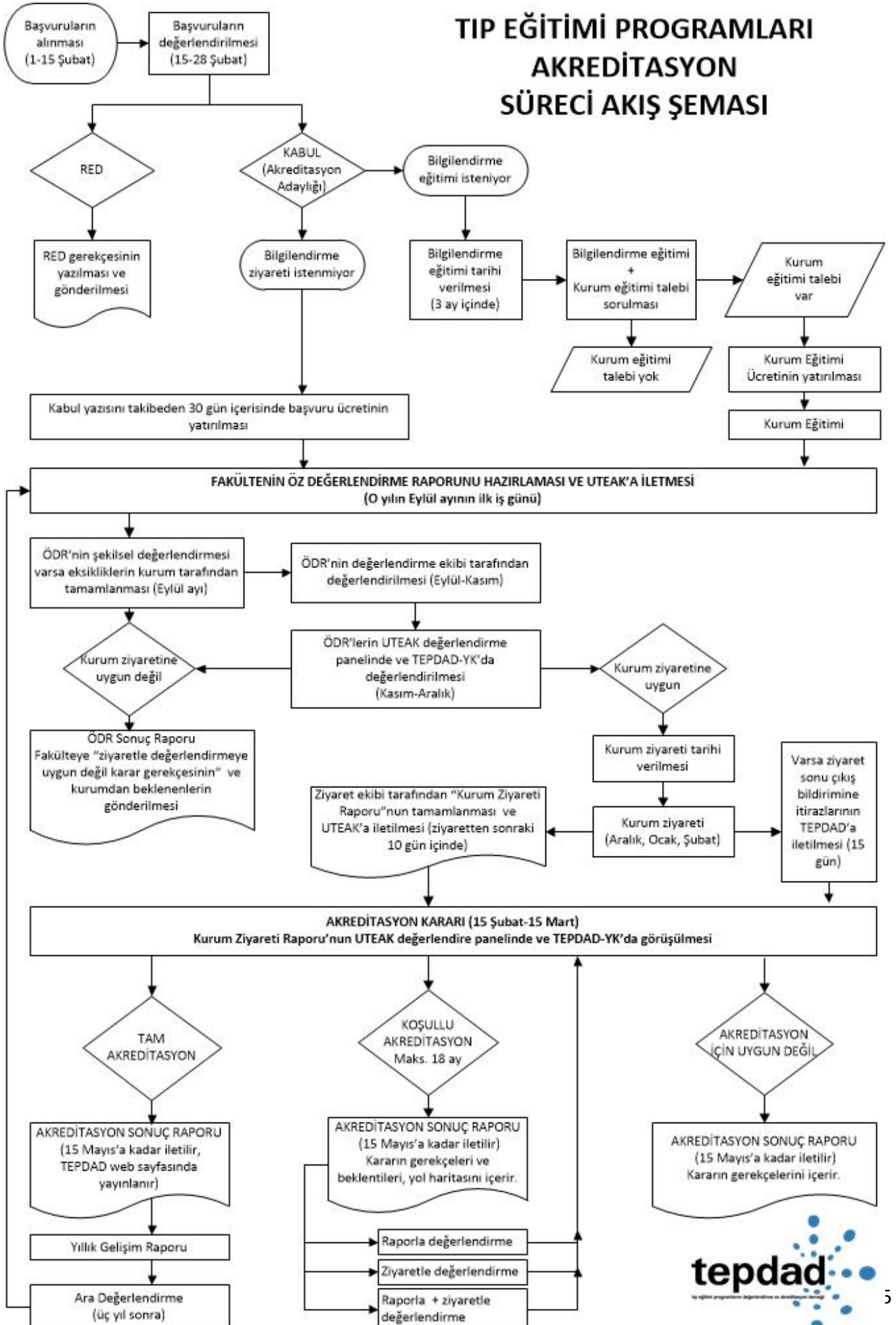
ÖDR değerlendirmesi sonrası fakülte eğitim programının ziyaretle değerlendirilmesine karar verirse ÖDR ve eklerinin ek kopyalarının fakülte tarafından ziyaret ekibine ulaştırılması istenecektir.

## Gizlilik

ÖDR'de yer alan bilgiler, yalnızca TEPDAD'ın başvuru sürecinde kullanımı içindir. İlgili kurumun izni olmaksızın üçüncü kişilerle paylaşılamaz. Ancak, kurumun adı gizli tutularak TEPDAD eğitimlerinde ve/veya yayınlarında kullanılabilir.

**Akreditasyon süreçlerine ilişkin özet şema bir sonraki sayfa verilmiştir. Ayrıntılı bilgilere TEPDAD internet adresinden ([www.tepdad.org.tr](http://www.tepdad.org.tr)) ulaşılabilir.**

## TIP EĞİTİMİ PROGRAMLARI AKREDİTASYON SÜRECİ AKIŞ ŞEMASI





# ÖZ DEĞERLENDİRME RAPORU ŞABLONU

## Kapak

Kapakta aşağıdaki bilgiler mutlaka yer almalıdır.

- Üniversite, Fakültenin Adı, Akreditasyon için başvurulmuş eğitim programı ve dili [örn. .... Üniversitesi Tıp Fakültesi Eğitim Programı (Türkçe)]
- Başvuru Yılı ve Fakültenin Adresi

Hazırlanan ÖDR, TEDAD geribildirimleri doğrultusunda revize edilen bir ÖDR ise kapakta bu durum yılın yanında ifade edilmeli (örn.R1) ve TEDAD yazısı tarih ve sayısı referans olarak verilerek açıklanmalıdır (örn. TEDAD YK 01.03.2018 tarih ve 18 no'lu yazısı çerçevesinde revize edilmiştir)

## Ön Bölüm

### İçindekiler

Sayfanın her iki yanına yaklaştırılmış formatta, bu kılavuzda yer alana benzer bir içindekiler listesi hazırlanmalıdır. Sayfa numaraları içindekiler bölümünden başlatılmalıdır.

### Tablo ve Şekiller listesi

Raporda yer alan tüm tablo ve şekiller yer aldıkları bölüm ya da standardın alt başlığının numarası ile ve ardından rapordaki sıralarına göre numaralandırılmalı ve kısaca adlandırılmalıdır. (Örn. Tablo II.1. Fakülte Öz Değerlendirme Kurulu, Tablo 5.1.2. Öğrencilerin Son Üç Yıllık Akademik Başarı Durumları, Şekil 5.1.1. Program değerlendirme sistemi döngüsü). Tablo ve şekiller iki ayrı listede gösterilmeli ve sayfa numaraları verilmelidir.

## Bölüm I. Fakültenin Genel Tanıtımı

Bu bölümde öncelikle fakültenin genel özelliklerine ilişkin olarak aşağıdaki bilgileri verilir.

- Üniversitenin adı
- Rektörün adı soyadı
- Fakültenin adı, adresi, iletişim bilgileri
- Dekanın adı soyadı, iletişim bilgileri (telefon, faks numarası ve e-posta adresi)

- Öz değerlendirme koordinatörünün adı soyadı ve iletişim bilgileri (telefon, faks numarası ve e-posta adresi)

Ayrıca fakülteedeki eğitim-öğretim dinamikleri (program, tarihçe, önceki akreditasyon durumu felsefe, ortamlar v.b) kısaca tanımlanır.

## **Bölüm II. Fakülte Öz Değerlendirme Kurulu**

Bu bölümde Fakülte Öz Değerlendirme Kurulu üyelerinin listesi verilmelidir. Listede üyelerin adı, soyadı, unvanı, anabilim dalı, kurum komisyon üyeliği (örn. ölçme değerlendirme kurulu üyesi), kuruldaki üyelik durumu (örn. temel tıp bilimleri öğretim üyesi temsilcisi), varsa idari görevi (örn. başhekim) yer almalıdır. Kılavuzda verilen asgari özelliklere dikkat edilmelidir.

## **Bölüm III. ÖDR Hazırlama Süreci**

Bu başlık altında fakülteedeki ÖDR hazırlama sürecinin nasıl yürütüldüğünü aşağıda verilen çerçevede bir tarihçe eşliğinde özetleyiniz. Ekler kısmında toplantı tutanaklarını verebilirsiniz.

- komitenin oluşturulması
- çalışma sistematığı ve kullanılan yöntemler
- veri kaynaklarına ulaşım ve veri güvenilirliği
- öğrenci, öğretim üyesi katılımı
- TEDDAD'la ilişkiler
- diğer katkı ve destekler\*

\* Kurum ÖDR hazırlama sürecinde UTEAK/TEPDAD dışında bir kişi ya da kurumdan danışmanlık desteği aldıysa, bu desteği kimden ya da hangi kurumdan ve ne şekilde aldığını açıklamalıdır.

## **Bölüm IV. Öz Değerlendirme Özeti**

Bu bölümde öncelikle 9 ana başlığın her biri için bir-iki paragraf ayırarak standartların karşılanma durumuna dair değerlendirmelerinizi ifade ediniz. Ana başlıktaki en güçlü yönlerinizle gelişmeye açık alanlarınızı da ekleyerek üç (3) sayfayı geçmeyecek şekilde fakülte eğitim programınızın Mezuniyet Öncesi Ulusal Tıp Eğitimi Standartlarını

karşılama durumunun bütünsel bir özetini veriniz.

Öz Değerlendirme özeti, Bölüm V. (Mezuniyet öncesi tıp eğitimi ulusal standartlarının karşılanma durumuna ilişkin açıklamalar) tamamlandıktan sonra hazırlanmalı ve Bölüm V'in özünü yansıtmalıdır.

## Bölüm V. Mezuniyet öncesi tıp eğitimi ulusal standartlarının karşılanma durumuna ilişkin açıklamalar

Bu bölümde; aşağıda çerçeve içinde verilen açıklamalar doğrultusunda ilerleyen sayfalarda verilen tüm temel ve gelişim standartlarını karşılama durumunuzu gözden geçirip tarif edilen ve örneklenen şekilde ilgili öz değerlendirmenizi yapınız.

**Ana Başlık:** Standart gruplarını bütünleştiren dokuz ana başlıktır.1-9 arasında tek bir rakamla verilmektedir (örn. 5.PROGRAM DEĞERLENDİRME)

**Alt Başlık:** Dokuz ana başlık altında yer alan ve temel ve gelişim standartlarının altında kümelendiği başlıklardır. İki rakamla numaralandırılmıştır. (örn.1.2. Eğitim programının amaç ve hedefleri)

**Temel Standart (TS):** Akredite olmak isteyen program tarafından “mutlak” karşılanması gereken standartlardır. TS. ibaresi ardından ilgili alt başlık numarası ve standardın sıra numarası ile numaralandırılmıştır. (örn. TS.2.1.4. Seçmeli programlar ve bağımsız çalışma saatlerine her evrede yer vermiş)

**Gelişim Standardı (GS):** *Mezuniyet öncesi eğitim programının niteliğini geliştirmeye yönelik, karşılanması durumunda yüksek nitelik göstergesi olan standartlardır. GS. ibaresi ardından italik formatta ilgili alt başlık numarası ve standardın sıra numarası ile numaralandırılmıştır. (örn. GS. 8.3.1. Klinik eğitim için kullanılan hastanelerde sunulan hizmeti, eğitim odaklı bir çerçevede yapılandırılmış olmalıdır)*

**Açıklamalar:** İlgili alt başlıktaki standartların ne anlama geldiğine dair genel bilgilerdir. Gelişim standartlarına dair açıklamalar ayrıca ve italik olarak verilmiştir.

**Ek belge ve kanıtlar:** Bir standardın alt başlıklarının karşılanma durumunu kanıtlamaya yönelik kullanımı önerilen belge ve kanıt örnekleridir.

**Tanımlar:** Bu bölümün en sonunda alfabetik sıra ile verilmiş, standartlar ve açıklamalarda yer alan koyu renkle belirtilmiş kavramlara ilişkin açıklayıcı bilgilerdir.

**Örnek tablolar:** Standartlara ilişkin fakülte verilerinin özetlendiği ve ilgili standardın ÖDR'deki açıklama metni içinde sunulması beklenen tablo örnekleridir.

ÖDR'nin asıl bölümü olan bu bölümle ilgili hazırlama ilkeleri ve öneriler aşağıda sırası ile verilmektedir.

1. **Öncelikle her alt başlık için tüm temel ve gelişim standartları için standardı karşılayıp karşılamadığınızı belirtip, bu değerlendirmenizi neye dayandığınızı metin halinde, gerektiğinde tablo ve grafiklerle destekleyerek, kanıt göstererek açıklayınız. Temel ya da gelişim, bir standartla ilgili fakültede yapılan bir çalışma olmadığı durumda bu bölümde herhangi bir çalışmanın olmadığına ilişkin mutlaka bilgi verilmelidir. 4.1. alt başlığından 4.1.1. temel standardı için örnek bir öz değerlendirme metni aşağıda verilmektedir.**

### (ÖRNEKTİR) 4.1. Öğrenci seçimi, alımı ve sayısı konularındaki yaklaşım

<b>Temel Standartlar</b>	<p>Tıp fakültesi <u>mutlaka</u>;</p> <p><b>TS.4.1.1.</b> Eğitim programının hedefleri, yapısı, özellikleri, kurumsal insan gücü ve altyapısına uygun öğrenci sayısını belirliyor ve talep ediyor olmalıdır.</p>
--------------------------	---

Fakültemiz 2008 yılından bu yana sistematik bir analizle en verimli eğitim verebileceği öğrenci sayısını belirlemektedir. Bu analizde eğitim program modelimizin gerektirdiği öğretim üyesi işgücü, öğrenci başına kullanılan eğitsel kaynaklar temel bağımsız değişkenler olarak kullanılmakta ve hesaplama yapılmaktadır. Analizimizi nasıl yaptığımız, 2008 - 2013 yılları arasında yaptığımız çalışmaların sonuçları 2014 yılında fakülte dergimizde yayınlanmıştır (Ek. TS.4.1.1./1.Fakülte öğrenci kapasitesi analiz makalesi).

Buna göre 2008 yılında 120 öğrenci kontenjanı istenmiş, son talebimizde ise on yıllık süreçteki gelişmeler, fakültede 40 kontenjanlı İngilizce programın da açılması nedeniyle en fazla 90 öğrencinin alınabileceği saptanmıştır. Analiz raporumuz her yıl mart ayı sonunda üst yönetime iletilmektedir (Ek. TS.4.1.1./2. 2018 yılı öğrenci kontenjanı talep yazısı) .

Bu açıklamalar ve ekte sunulan belge ve kanıtlar doğrultusunda fakülte eğitim programımızın TS.4.1.1. standardını karşıladığı düşüncesindeyiz.

2. Açıklamalarda “ekteki belge ile bu standardın karşılandığı gösterilmektedir”, “ bu standarda ilişkin uygulama bulunmaktadır”, “kurumumuzda söz konusu sistem bulunmaktadır”, “Eğitimi programımız standardı karşılamaktadır (ek. 5.1.1) “ şeklindeki değerlendirmeler kabul edilebilir değildir. Bunlar yerine ne?, niçin?, nerede?, nasıl?, ne kadar? gibi sorularını yanıtlarını veren, yapısal durumun ve ilgili sürecin işleyişine dair ayrıntıların anlatıldığı bir yöntem izlenmesi beklenmektedir.
3. Tüm temel ve gelişim standartları için değerlendirme, açıklama, örnekleme ve kanıtlarınızın ardından açıklamalarınızı alt başlığın altında kısaca özetleyiniz. 5.1. alt başlığı için örnek bir öz değerlendirme metni aşağıda verilmektedir.

### (ÖRNEKTİR) 5.1.Program değerlendirme sisteminin yapısı

Fakültemizde 2004 yılında başlatılan, 2010 ve 2014 yıllarında revize edilerek kapsamı geliştirilen program değerlendirme sistemimizde halen öğrenci geribildirimleri 1) kurul ve staj sonlarında öğrenci anketleri, 2) yıl sonunda öğrenci temsilcisinin raporu ile alınmaktadır. Öğretim elemanlarından yıl sonu anketleri aracılığı ile geribildirim alınmaktadır. Öğrencilerin başarı durumları dönem koordinatörleri ve öğrenci işleri şefliği ortak çalışması ile düzenli olarak izlenmekte hazırlanan kurul, staj ve yıl sonu başarı izlem tabloları eğitim komisyonu ve program değerlendirme kurulu ile paylaşılmaktadır. Öğrenci ve öğretim elemanı geribildirimleri ile başarı izlem tabloları bir araya getirilip program değerlendirme kurumumuz tarafından yorumlanmakta, rapor haline getirilmekte, önce fakülte eğitim komisyonunda ve ardından yıl sonu program değerlendirme çalıştayında sunulmaktadır. Sistemin detayları ile gerekli belge ve kanıt örnekleri TS.5.1.1 ve TS 5.1.2. nin altında verilmiştir. Bu hali ile bu başlık altındaki temel standartların fakültemiz eğitim programında karşılandığını düşüncesindeyiz.

#### Temel Standartlar

**Program değerlendirme** sistemi mutlaka;

**TS.5.1.1.** Düzenli olarak alınan, analizi yapılan ve değerlendirilen öğrenci ve öğretim elemanı geribildirimlerini içermiş,

**TS.5.1.2.** Öğrenci başarısının düzenli izlenmesi ve değerlendirmesini kapsamış olmalıdır.

4. Açıklamalarda kullanabileceğiniz tablo örnekleri ÖDR hazırlama kılavuzunun en son bölümünde yer almaktadır. Bu tabloları ve sizin geliştireceğiniz verilerinizi özetleyen, üst bakış açısı sağlayan diğer şekil, grafik ve tabloları metin içinde kullanınız. T.S. 4.6.1. Ulusal ve uluslararası değişim fırsatları alt başlığı için örnek tablo aşağıda verilmiştir.

**(ÖRNEKTİR) Tablo 4.6.b. Son beş yılda ulusal ve uluslararası değişim fırsatları**

Yıllar	ÖĞRENCİ SAYILARI		EĞİTİCİ SAYILARI	
	Gelen	Giden	Gelen	Giden
2014-2015	8	12	0	2
2015-2016	8	12	1	1
2016-2017	12	12	1	1
2017-2018	20	24	4	6
2018-2019	28	34	4	2
Toplam	76	94	10	12

5. Açıklamanıza dayanak olarak sunmak istediğiniz tarih ve imza içeren tutanaklar, raporlar gibi kanıt niteliğindeki her türlü yazılı, görsel vb materyalleri, ekler olarak düzenleyiniz. Standardın açıklamasında kanıt oluşturan eklerin gösteriminde ilgili standardın numarasını esas alınız ve bu ekin ne olduğunu göstermek amacıyla içeriğini yansıtan bir belge adı veriniz. Örneğin TS.1.1.1. standardın 3. ekinin gösterimi “Ek TS 1.1.1/3. Fakültenin amaç ve hedeflerini tanımlayan listeler” şeklinde olmalı ve metinde parantez içinde belirtilmelidir. Kanıt olarak sunulan Ek TS 1.1.1/3, Eğitim Programının yapısı ve içeriği ana başlığı altındaki herhangi bir standart için de kullanılacaksa metin içinde yine aynı numara ve isim ile gösterilmeli ve eklere tekrar konmamalıdır. Raporun elektronik formunda ekler, dijital ortamda üzerine tıklandığında (köprü bağlantısı) ulaşılabilecek biçimde ilişkilendirilmiş olmalıdır. Farklı bölümlerde aynı eklerin kullanılması durumunda ilk kullanımdaki gösterim esas alınız.
- Kanıtlarınızı belirlerken kılavuzun Bölüm VI. Ekler listesinde yer alan kanıt değerini belirleme matrisini göz önüne alınız.

6. Açıklamalarınızın ve raporun farklı bölümlerindeki bilgilerin tutarlılığına, anlam bütünlüğü taşımasına, düzgün ve anlaşılır bir dil kullanımına özen gösteriniz.

# 1. AMAÇ VE HEDEFLER

Eğitim programının amaç ve hedefleri, kurumda yürütülen eğitimin en belirleyici bileşenidir. Tıp fakültesinin topluma hesap verebilirliğini sağlamak ve çalışmalarını yönlendirmek için amaç ve hedeflerinin bulunması gereklidir.

Bu başlık altında amaç ve hedeflerin belirlenmesi ve kullanılmasına ilişkin standartlar tanımlanmaktadır.

## 1.1. Kurumsal amaçlar

<b>Temel Standartlar</b>	<p>Fakültenin <b>kurumsal amaçları mutlaka;</b></p> <p><b>TS.1.1.1.</b> Fakültenin <b>sosyal yükümlülüklerini</b> dikkate alarak belirlenmiş,</p> <p><b>TS.1.1.2.</b> Eğitim, araştırma ve hizmet öğelerini ayrı ayrı içerecek şekilde düzenlenmiş,</p> <p><b>TS.1.1.3.</b> Geniş katılım ile tanımlanmış, fakülte ve toplumla paylaşılmış olmalıdır.</p>
--------------------------	---

### Açıklamalar

Tıp Fakültesi, kurumsal amaçlarını iç paydaşlarının katkı ve görüşleriyle tanımlamalıdır. Bu tanımlarda sosyal yükümlülüklerini gözetmeli ve ifade etmelidir. Sosyal yükümlülükler, tıp fakültelerinin toplumun öncelikli sağlık sorunlarını kavrayan, önleyen, çözüm üreten, sağlığı geliştiren, sağlık belirleyicilerine müdahale edebilen hekim yetiştirme yükümlülüğüdür. Bu kavram, sosyal sorumluluk, sosyal duyarlılık ve sosyal güvenilirlik (hesap verebilirlik) bileşenlerini içerir.

Tıp fakülteleri, tıp eğitimi yaklaşımları ile hastalık tanı ve tedavi yöntemlerinde ortaya çıkan değişikliklerin yanı sıra sağlık hizmeti sunumundaki değişiklikleri de göz önünde bulundurarak eğitim, araştırma ve hizmet öğelerine ilişkin kurumsal amaçlarını tanımlamış olmalıdır.

Fakültenin eğitimin nitelik ve niceliğinin geliştirilmesi amacıyla alt yapı koşullarının iyileştirilmesi, eğitici gelişim etkinlikleri ile öğretim üyesi niteliğinin geliştirilmesi vb kurumsal eğitim amaçlarının yanı sıra araştırma ve hizmet öğelerinin nicelik ve niteliğinin geliştirilmesine yönelik amaçları da tanımlanmış olmalıdır.

Kurumsal amaçların fakülteadaki akademik ve idari tüm çalışanlar, öğrenciler ve toplum tarafından bilinirliğini sağlamaya yönelik çalışmalar yapılmalıdır.

### Ek belge ve kanıtlar

- Fakültenin misyon, vizyon ve amaçlarını tanımlayan belge(ler)
- Fakülte kurumsal amaçlarının tanımlanması için yapılmış toplantı tutanakları, katılımcı listeleri
- Kurumsal amaçların duyurulmuş olduğu web sayfası linki



## 1.2. Eğitim programının amaç ve hedefleri

<b>Temel Standartlar</b>	<p>Eğitim programının amaç ve hedefleri <u>mutlaka</u>;</p> <p><b>TS.1.2.1. Hekimin toplumdaki rol ve sorumluluklarını</b> yerine getirmesine yönelik mezuniyet hedefleri/ <b>yetkinlikleri/yeterlikleri/kazanımlar</b> şeklinde, Türkiye Yükseköğretim Yeterlilikler Çerçevesine uyumlu biçimde, <b>Ulusal Çekirdek Eğitim Programı</b> göz önüne alınarak tanımlanmış,</p> <p><b>TS.1.2.2.</b> Yıllara / program evrelerine göre ayrıntılandırılmış ve mezuniyet hedefleri/yetkinlikleri/yeterlikler/kazanımları ile ilişkilendirilmiş,</p> <p><b>TS.1.2.3. İç bileşenlerin</b> geniş katılımı ile tanımlanmış ve yayınlanmış,</p> <p><b>TS.1.2.4.</b> Düzenli olarak güncellenmiş,</p> <p><b>TS.1.2.5.</b> Öğrenim ve öğretim süreçlerinde kullanılabilir hale getirilmiş olmalıdır.</p>
--------------------------	---

### Açıklamalar

Eğitim programının amaç ve hedefleri, öğrencilerin kazanması beklenen bilgi, beceri ve tutumları içerir ve mezundan beklenen yeterlik/yetkinlik/ kazanımları tanımlar. Bu amaç ve hedefler, hekimin mesleki ve toplumsal beklentileri karşılama yönünde olarak tanımlanmalıdır. Tanımlamada Türkiye Yükseköğretim Yeterlilikler Çerçevesi (TYYÇ) ile uyum sağlanmalı ve güncel Ulusal Çekirdek Eğitim Programı (UÇEP) göz önüne alınmalıdır.

Öğrencilerin mezuniyet aşamasında sahip olması gereken yetkinlik/ yeterlik/kazanımları şu alanları kapsamalıdır:

- Temel ve klinik bilgi ve beceriler
- Davranış ve sosyal bilimler, tıpta insan bilimleri, sağlık hukuku, toplumsal ve etik öğeler
- Genel hekimlik becerileri (analitik, eleştirel düşünme, klinik sorgulama-akıl yürütme, problem çözme, bilgiye ulaşma ve kullanma, yaşam boyu öğrenme, iletişim, ekip çalışması vb)

Bu yetkinlikler listesi, mezuniyet öncesi eğitime ayrılan süreye uygun ölçüde, hekimliğin tüm yönlerini kapsamalı; temel ve klinik bilimler ile ilgili bilgi ve beceriler yanı sıra hekime yakışır tutum ve davranışın kazandırılması için davranış bilimleri, sosyal bilimler ve insani bilimlerden de yararlanılmalıdır.

Amaç ve hedefler, yıllara / program evrelerine göre listeler şeklinde gösterilmiş olmalıdır. Amaç ve hedefler ile mezuniyet hedefleri/ yetkinlikleri/ yeterlikleri/ kazanımları (program çıktıları) arasındaki ilişkilendirme, her yıl / program evrelerine göre tablolar kullanarak gösterilmelidir.

Tıp fakülteleri eğitim programlarının amaç ve hedeflerini tanımlar, gözden geçirir veya güncellerken tüm iç paydaşların (fakülte yönetimi, ilgili kurullar, öğretim üyeleri ve öğrenciler gibi tıp eğitiminin taraflarının katkılarına almalıdır. Bu amaçla yürütülen

çalışmaların tutanakları ve çalışma raporları tarafların katkılarını ve tanımlanan amaç ve hedeflere yönelik görüşlerini ortaya koymalıdır.

Tıp fakülteleri, eğitim programlarının amaç ve hedeflerini tıp eğitiminin tarafları olan fakülte yönetimi, öğretim elemanları ve öğrencilerin her an ulaşabileceği şekilde yayınlamış (basılı kitapçık- elektronik ortamda -tıp fakültesi web sayfasında- doküman) ve duyurmuş olmalıdır.

Tıp fakülteleri eğitim amaç ve hedeflerinin ne zaman belirlendiğini ve yenilenme yapıldıysa zamanını belirtmeli ve belgelerle desteklemelidir.

Tıp fakültesinde program çıktılarına hangi yöntemlerle ulaşıldığı ve nasıl değerlendirildiği özetlenmelidir.

#### Ek belge ve kanıtlar

- Fakültenin mezuniyet yeterlik/yetkinlik/kazanımlarının (program çıktıları) listesi ve TYYÇ / UÇEP ile karşılaştırma dokümanları
- Fakültenin yıllar ve program evrelere göre amaç ve hedeflerini tanımlayan listeler
- Fakültenin eğitim programı
- Amaç ve hedeflerin tanımlanması için yapılmış toplantı tutanakları, katılımcı listeleri
- Amaç ve hedeflerin duyurulmuş olduğu fakültenin tanıtım kitabı / broşürü / web sayfası linki
- Amaç ve hedeflerin gözden geçirildiğine ilişkin toplantı tutanakları/yazışmalar/ çalıştay belgeleri
- Güncelleme yapılmışsa güncellemenin hangi nedenlerle ve nasıl yapıldığını gösterir belgeler

#### Gelişim Standartları

Tıp fakültesi, amaç ve hedeflerini tanımlama sürecinde;

**GS.1.2.1. Dış bileşenlerin katkı ve görüşlerini almış,**

**GS.1.2.2. Uluslararası tıp eğitimi amaç ve hedeflerini gözetmiş olmalıdır.**

#### Açıklamalar

Amaç ve hedeflerin tanımlanması, gözden geçirilmesi veya güncellenmesinde Sağlık Bakanlığı, il sağlık müdürlüğü, meslek örgütleri (TTB, uzmanlık dernekleri vb), toplum ve ilgili diğer sivil toplum kuruluşları gibi dış bileşenlerin katkı ve görüşleri alınmalıdır.

Eğitim programı amaç ve hedefleri ortaya konurken, tanımlanmış uluslararası tıp eğitimi amaç, hedef ya da çıktılarıyla karşılaştırılmalıdır.

#### Ek belge ve kanıtlar

- Amaç ve hedeflerin tanımlanmasına dış bileşenlerin katılımını gösteren belgeler ve tutanaklar
- Uluslararası tıp eğitimi hedefleri ile yapılan karşılaştırmaları gösteren belgeler

## 2. EĞİTİM PROGRAMININ YAPISI VE İÇERİĞİ

Fakülte-toplum-öğrenci arasında bir sözleşme olan eğitim programının; eğitim biliminin önerileri ile uyumlu ve eğitim amaç ve hedeflerine ulaşmayı sağlayacak, bir yapısı, toplumun sağlık gereksinimlerine karşılık gelen düzeyde bir içeriği olmalıdır.

Bu başlık altında eğitim programın yapısı ve içeriğinin belirlenmesi; amaç, içerik ve yapı arasında uyumun sağlanması ve öğrenme-öğretme etkinliklerine dönüştürülmesine ilişkin standartlar tanımlanmaktadır.

### 2.1. Eğitim programının yapısı

<b>Temel Standartlar</b>	<p><b>Eğitim programı mutlaka;</b></p> <p><b>TS.2.1.1.</b> Yapısı ve kullanılan öğretim yöntemleri, programın geneli ve evrelerine göre açıklanmış ve tüm bileşenlerle paylaşılmış,</p> <p><b>TS.2.1.2. Öğrenen merkezli eğitim uygulamalarını</b> her evrede içermiş,</p> <p><b>TS.2.1.3. Yatay ve dikey entegrasyonu</b> sağlamış,</p> <p><b>TS.2.1.4. Seçmeli programlar ve bağımsız çalışma saatlerine</b> her evrede yer vermiş,</p> <p><b>TS.2.1.5.</b> Üçüncü basamak dışındaki sağlık kurumlarında ve toplum içinde gerçekleşen eğitim etkinliklerini içermiş,</p> <p><b>TS.2.1.6.</b> Programda yer alan <b>uzaktan eğitim</b> uygulamaları programın yeterlik/ yetkinlik/kazanımlarıyla uyumlu olacak şekilde tasarlanmış ve işleyişi yönerge çerçevesinde tanımlanarak uygun donanım, alt yapı ve insan gücü desteğiyle gerçekleştiriliyor olmalıdır.</p>
--------------------------	--

### Açıklamalar

Tıp eğitimi alanındaki gelişmeler ve tıbbi bilginin hızla gelişmesi, öğrencilerin kendi kendine öğrenme becerilerinin geliştirmesini zorunlu kılmaktadır. Bu amaçla eğitim programı yapısı (Eğitici/Öğrenci merkezli, Disiplin/Sistem Temelli, Topluma Dayalı-Yönelik Eğitim gibi) ve eğitim yöntemleri (probleme dayalı öğrenim, sunum, laboratuvar çalışması, alan çalışması, mesleksi beceriler, grup çalışması, özel çalışma modülü, göreve /taska-dayalı öğrenim, hasta başı eğitim gibi) ile ilgili olarak; öğreten merkezli klasik sistemden öğrenci merkezli probleme dayalı öğrenim uygulamalarına kadar değişen bir spektrum oluşmuş durumdadır. Tıp fakültelerinin bu spektrumdaki yerini belirleyebilmek için eğitim

modelini tanımlaması ve seçtikleri model içinde öğrenmeyi destekleyecek uygun öğretim yöntemlerini kullanması gerekmektedir. Tıp fakülteleri, eğitim programları içerisinde öğrencilerinin öğrenme sorumluluğunu alabilecekleri ve kendi kendine öğrenme becerilerinin gelişmesini sağlayacak küçük grup çalışmaları, probleme dayalı öğrenim oturumları, özel çalışma modülleri gibi eğitim etkinliklerini planlamalı ve uygulamalıdır.

Eğitim programının temel bileşenlerinin (içerik, zorunlu, seçmeli dersler, alternatif uygulamalar) tanımlanmasında, yıllara ve entegrasyon için temel alınan organ sistemleri, vücut fonksiyonları, hekime başvuru nedenleri vb. başlıklara göre program şeması ya da kullanılabilir. Bu şemada içeriğe ilişkin ana başlıklar ve bunun altında zorunlu ve seçmeliler; konu, süre ve yöntemi açıklayacak biçimde yer almalıdır.

Eğitim programının yapısı ve kullanılan eğitim yöntemleri hakkında sözel, elektronik ya da basılı olarak paydaşların bilgilendirilmesi sağlanmış olmalıdır.

Eğitim programında entegrasyon, öğrenmeyi kolaylaştırmak, bilgilerin kalıcılığını sağlamak ve kazanılan bilgilerin hekimlik uygulamalarına aktarılması açısından önemlidir. Entegrasyon hem aynı uygulama dilimi içinde farklı disiplin ve kavramların entegrasyonu (yatay) hem de önceki ve sonraki uygulama dilimleri arasında (dikey) sağlanmalıdır. Bir uygulama diliminde anatomi, histoloji, fizyoloji, biyokimya bilgilerinin birbirleri ile ilişkili olarak işlenmesi ile yatay; normal yapı ve fonksiyonun hastalık nedenleri, mekanizmaları ya da başvuru nedenleri ile ilişkilendirilmesi dikey entegrasyona örnek oluşturmaktadır.

Eğitim programı ve öğretim yöntemleri, öğrenme ilkelerine uygun olmalı, bugünün ve yarının hekimlerine bilimsel gelişmelere katılma fırsatı yaratmalıdır. Seçmeli etkinlikler (ders, uygulama, staj, tıp dışı uygulamalar, özel çalışma modülleri gibi) öğrencilerin kendi eğilimlerine ve ilgi alanlarına uygun konularda daha derin çalışmalar yapmalarına olanak sağlamalıdır. Seçmeliler eğitim programının klinik öncesi, klinik yıllar ve intörnlük dönemi gibi her evresinde yer almalı, tüm öğrencileri kapsamalıdır. *Seçmeli derslerle ilgili bir havuz oluşturularak öğrencilerin ilgi duydukları/tercih ettikleri dersleri seçebilmeleri sağlanmalıdır.*

Öğrencilerin program hedeflerine ulaşmaları, sınav ve değerlendirmelere hazırlanmaları, sosyal ve akademik ilgilerine daha fazla zaman ayırabilmeleri için bağımsız çalışma saatlerine YÖK'ün önerileri çerçevesinde bir zaman dilimi ayırılmalıdır.

Tıp fakültelerinin eğitim programlarının geliştirilmesi ya da yenilenmesi sürecinde ülkenin ve toplumun özellikleri ve öncelikli sağlık sorunları göz önünde bulundurulmalı, eğitim etkinliklerinin bir kısmı toplumu ve ülkedeki sağlık örgütlenmesini tanımaya yönelik olarak toplum içinde ve üçüncü basamak dışındaki sağlık kurumlarında gerçekleştirilmelidir.

Fakülteadaki uzaktan eğitim uygulamalarının eğitim programının hangi yeterlik/yeterlilik/kazanımlara yönelik olarak planlandığı, hangi ortamlar ve yöntemler kullanılarak gerçekleştirileceği, öğrencilerin nasıl değerlendirileceği belirlenmeli, işleyiş yönetmelik/yönergede tanımlanmalıdır.

Öğrenciler ve öğretim elemanlarının uzaktan eğitim uygulamalarını kullanmalarını kolaylaştıracak altyapı, donanım ve internet erişim olanakları vb sağlanmalıdır. Fakültenin bilişim teknolojileri güncel olmalı ve teknolojik destek verecek teknik kadro sağlanmalıdır. Uzaktan eğitim uygulamaları fakültenin eğitim programı yapısına uygun olmalı ve eğitici-öğrenci etkileşimine olanak sağlayacak şekilde planlanmalıdır.

Uzaktan eğitim konusunda öğrenci uyum eğitimleri ve eğitici eğitimleri düzenlenmelidir. Uygun ölçme-değerlendirme yöntemleri kullanılmalı ve öğrencilerin uygulamalara katılım, kazanım ve gelişimleri izlenmelidir. Uzaktan eğitim etkinlikleri ile ilgili öğrenci ve eğitici geribildirimleri alınmalı ve niteliğin geliştirilmesine yönelik planlar yapılmalıdır.

#### **Ek belge ve kanıtlar**

- Fakültenin eğitim programı – paydaşları bilgilendirme örnekleri
- Teorik ve uygulamalı derslerin yıllara/evrelere göre dağılımı, eğitim yöntemlerinin dağılımına ilişkin yapılmış açıklamalar
- Eğitim programı geliştirme ile ilgili yapılan çalışma ve toplantıların tutanakları
- Kurum dışındaki eğitim etkinlikleri ve bunun gerçekleştirilmesi için yapılan anlaşma ve protokoller
- Yapılan alan çalışması uygulama örneklerine ilişkin belgeler (programın değerlendirilmesi vb)
- Yönetmelik/yönergede uzaktan eğitim uygulamalarına ilişkin tanımlamalar
- Uzaktan eğitim konusunda eğiticilerin bilgilendirilmesi ve eğitimine ilişkin kanıtlar
- Uzaktan eğitim konusunda öğrencilere bilgilendirme yapıldığı ve iletişim sağlandığına ilişkin kanıtlar (çevrimiçi uyum eğitimi, toplantı-duyuru kanıtları, geribildirimler vb)

- Uzaktan eğitim sürecine ilişkin öğrenci ve eğitici geri bildirimleri örnekleri ve değerlendirme raporları
- Uzaktan eğitimi kapsayan program değerlendirme raporları ve nitelik geliştirme ile ilgili karar ve tutanaklar

## Gelişim Standartları

Eğitim programı;

**GS.2.1.1.** Eğitim programının entegrasyonuna davranış ve insan bilimleri ile sosyal bilimleri dahil etmiş,

**GS.2.1.2.** Öğrencilerin tıp eğitiminin erken dönemlerinde hasta ve toplumun sağlık sorunlarıyla karşılaşmasını sağlamış,

**GS.2.1.3. Topluma dayalı eğitim** etkinliklerine bütün evrelerinde yer vermiş,

**GS.2.1.4.** Seçmeli derslere her eğitim yılında yer vermiş,

**GS.2.1.5.** Öğrencilerine **sürekli mesleksi gelişim** ve **yaşam boyu öğrenme** tutumu kazandırmayı hedefleyen bileşenler ve etkinlikleri içermiş,

**GS.2.1.6.** Alan dışı seçmeli derslere yer vermiş olmalıdır.

## Açıklamalar

Eğitim programının tüm aşamalarında, temel ve klinik bilimlerin entegrasyonu çalışmalarına davranış ve insan bilimleri ile sosyal bilimler konuları da (Kanser ya da kronik hastalıklarda tıbbi durumun bireyin içinde bulunduğu toplumsal çevrenin algısı, sosyal süreçler üzerindeki etkisi, bireyin psikososyal durumu, etkileşimi ve ölüm gibi sosyal sosyal süreçlerle birlikte ele alınması vb) göz önüne alınmalıdır.

Tıp eğitimi süresince erken dönemde kliniğe giriş uygulamaları gibi etkinliklerle hasta/simüle hasta ile temas sağlanmalı, hastalıklardan korunma, sağlığın geliştirilmesi ve hasta hizmeti konularında gerekli sorumluluk verilmelidir.

Eğitim programında öğrencilerin üniversite hastaneleri yanı sıra birinci ve ikinci basamakta staj ya da uygulamalara katılabilmesi için çevredeki tüm sağlık kurumları ile işbirliği yapılmalıdır. Topluma dayalı eğitim etkinlikleri tıp eğitiminin erken dönemde başlatılmalı ve program boyunca sürdürülmelidir.

Eğitim programında her eğitim öğretim yılında öğrencilerin ilgi duydukları alanda gelişmelerini destekleyen seçmeli programlar yer almalıdır.

Eğitim programı içinde kullanılan öğretim ve değerlendirme yöntemleri öğrencilerin öz yönlendirmeli öğrenme becerilerini ve yaşam boyu öğrenme motivasyonunu destekleyecek şekilde planlanmalıdır. Öğrenciler eğitim gereksinimleri konusunda öz değerlendirme

yapabilme, uygun bilgiye ulaşma, tanımlama, analiz ve sentez yapabilme konusunda kendilerini geliştirebilmelidir. Öğrencilerin bu becerilerini kullanabilecekleri etkinlikler düzenlenmeli, performansları değerlendirilmeli ve geribildirim verilmelidir.

Eğitim programı içinde alan dışına yönelik özel çalışma modülleri, seçmeli programlar oluşturularak öğrencilere sosyal, kültürel ve sanatsal açıdan gelişim fırsatı sağlanmalıdır.

**Ek belge ve kanıtlar**

- Kurum dışındaki eğitim etkinlikleri için gerçekleştirilen anlaşma ve protokoller
- Alan çalışması uygulama örnekleri
- Sürekli mesleki gelişim ve yaşam boyu öğrenmeye yönelik etkinlik örnekleri
- Yapılan alan çalışması uygulama örneklerine ilişkin belgeler (programın değerlendirilmesi vb.)

## 2.2. Eğitim programının içeriği

<b>Temel Standartlar</b>	<p>Bilimsel yöntem kullanılarak üretilmiş bilgi ve kanıtlar zemininde geliştirilmiş eğitim programı içeriği <u>mutlaka</u>;</p> <p><b>TS.2.2.1.</b> Program yapısına uygun şekilde, her düzeydeki amaç ve hedefler doğrultusunda, yıllara/program evrelerine göre düzenlenmiş,</p> <p><b>TS.2.2.2.</b> Güncel <b>Ulusal Çekirdek Eğitim Programına (UÇEP)</b> uygunluğu sağlamaya yönelik çalışmalar yapılmış,</p> <p><b>TS.2.2.3.</b> Davranış ve sosyal bilimler ile <b>tıpta insan bilimlerine</b> ilişkin uygulamalara yer vermiş,</p> <p><b>TS.2.2.4.</b> Bilimsel ilke ve yöntemleri kullanarak analitik, eleştirel düşünme ve değerlendirme, problem çözme, karar verme gibi becerileri geliştirecek öğrenme fırsatları sağlamış,</p> <p><b>TS.2.2.5.</b> Öğrencilerin bilimsel araştırmalara katılımını destekleyecek ve araştırma yapma deneyimi kazandıracak öğrenme fırsatları sunmuş,</p> <p><b>TS.2.2.6.</b> <b>Ekip çalışması</b> anlayış ve becerilerini kazanmaya yönelik fırsatlar sağlamış,</p> <p><b>TS.2.2.7.</b> Öğrencileri mezuniyet sonrası eğitim ve çalışma koşullarına hazırlayacak uygulamalara yer vermiş</p> <p><b>TS.2.2.8.</b> Sosyal sorumluluk alabilecekleri proje ya da eğitim etkinlikleri planlamış olmalıdır.</p>
--------------------------	--

### Açıklamalar

Eğitim programının temel bileşenlerinin (içerik, zorunlu, seçmeli dersler, alternatif uygulamalar) tanımlanmasında, yıllara ve entegrasyon için temel alınan organ sistemleri, vücut fonksiyonları, hekime başvuru nedenleri vb. başlıklara göre program şeması ya da haritası kullanılabilir. Bu şemada içeriğe ilişkin ana başlıklar ve bunun altında zorunlu ve seçmeliler; konu, süre ve yöntemi açıklayacak biçimde yer almalıdır.

Eğitim programının güncel UÇEP'te tanımlanan hedeflere uygunluğu karşılaştırmalı olarak değerlendirilmeli, temel konularda güncel ulusal çekirdek müfredatın kapsanması sağlanmalı ve bu konuda yapılan çalışmaları açıklamalıdır.



Sağlık hizmeti sunumu, toplumun hekimden beklentileri ve hekim-hasta ilişkisi rol tanımlarındaki gelişmeler tıp eğitiminde yeni yetkinliklerin de tanımlanmasına neden olmuştur. Bu yetkinlikler listesi, tıp eğitiminde temel ve klinik bilimler ile ilgili bilgi ve beceriler kadar mesleksi tutum ve davranışın kazandırılmasını da öncelikli hale getirmiştir. Bunun için davranış bilimleri, sosyal bilimler, tıpta insan bilimleri, sağlık hukuku ve etik alanlarını içeren eğitim etkinliklerinin eğitim programlarında yer alması gerekmektedir.

Öğrencilerin bilimsel düşünme ve araştırma yöntemleri konusunda bilgi edinmeleri için eğitimin farklı evrelerinde araştırma yöntemleri, biyoistatistik, epidemiyoloji gibi konuları sunular, paneller, uygulamalar yoluyla sistematik öğrenme fırsatı yaratılmalıdır.

Analiz, sentez, değerlendirme, problem çözme, eleştirel düşünme ve karar vermeye yönelik becerileri geliştirecek etkinlikler tasarlanmalıdır.

Eğitim programı içinde Halk Sağlığı stajındaki araştırma etkinlikleri, özel çalışma modülleri, seçmeli araştırma programları vb oluşturularak öğrendiklerini uygulamaya koyma ve araştırma yapma fırsatı sağlanmalıdır.

Tıp fakülteleri, ekip üyesi olarak üzerine düşen görev ve sorumlulukları yerine getirebilen, bilimsel duruş ve yönetim konusunda bilgi, beceri ve tutumları kazanmış, diğer sağlık çalışanları ile birlikte çalışmalar yapabilecek yetkinlikte hekimler yetiştirecek eğitim koşulları hazırlanmalıdır. Öğrencilerin ekip çalışması konusunda deneyim kazanabilecekleri toplum içinde eğitim etkinlikleri, probleme dayalı öğrenim oturumları, özel çalışma modülleri, taska dayalı öğrenim uygulamaları, takıma dayalı öğrenim gibi etkinlikler planlanmalı ve uygulanmalıdır. Ayrıca, sağlık hizmet sunumunda ekip çalışmasının önemi ve hekimin rolü konusunda kuramsal ve alan çalışmaları, Aile Sağlığı Merkezi, Toplum Sağlığı Merkezi etkinlikleri gibi uygulamalı eğitim etkinlikleri yer almalıdır.

Tıp fakültesi mezunlarının olası çalışma alanları dikkatle değerlendirilmeli ve bu konuda öğrencilere danışmanlık verilmelidir. Ülkemizde bugün için zorunlu hizmet diploma geçerliliği için bir koşul olarak karşımıza çıkmaktadır. Buna göre öncelikle zorunlu hizmette karşılaşılabilecek koşullar irdelenmeli, öğrencilerin bilgi, beceri, tutum, idari ve hukuki sorumluluk bakımından buna hazırlanması sağlanmalıdır. İntörnlük dönemindeki eğitim programı hekimlik yaşamına aktarılabilecek bilgi, tutum ve becerileri pekiştirecek şekilde uygulanmalıdır.

Tıp fakültesi, öğrencilerinin sosyal sorumluluk alabilecekleri proje ya da eğitim etkinliklerini (toplumun gereksinimleri doğrultusunda hazırlanan **sosyal sorumluluk projeleri**, sağlık eğitimi etkinlikleri vb) eğitim programları içinde yapılandırılmalı ve bu etkinlikleri değerlendirmelidir.

**Ek belge ve kanıtlar**

- Eğitim programının içeriğini tanımlayan tablolar ve varsa ilgili yazılımlar
- UÇEP uyum çalışmalarının belgeleri
- İlgili standartlara yönelik eğitim etkinlik örnekleri (Davranış ve sosyal bilimler, tıpta insan bilimleri, bilimsel ilke ve yöntemlerin kullanımı, araştırma eğitimi etkinlikleri, ekip çalışması, sosyal sorumluluk etkinlikleri)

**Gelişim  
Standartları**

Eğitim programı içeriği;

**GS.2.2.1. Kanıta dayalı tıp uygulamalarına yer vermiş,**

**GS.2.2.2. Öğrencilerin elektronik hasta bilgi yönetimi ve karar destek sistemlerini öğrenmesi ve deneyim kazanmalarına olanak sağlamış,**

**GS.2.2.3. Öğrencilere sağlık hizmet sunumunda meslekler arası bir bakış açısı kazandırmış uygulamalara yer vermiş olmalıdır.**

**Açıklamalar**

Öğrencilerin, karşılaştıkları sağlık sorunları ve hastalıklarla ilgili karar verme ve problemleri çözme süreçlerinde tıbbi kanıt ve deneyimleri kullanabilme becerilerini geliştirecek kuramsal ve uygulamalı etkinliklere eğitim programları içinde yer verilmelidir.

Öğrencilere klinik staj uygulamaları sırasında elektronik hasta bilgi yönetimi ve karar destek sistemlerini uygulama fırsatı verilerek öğrenmeleri sağlanmalıdır.

Eğitim programı, öğrencilerinin sağlık hizmetleri ekibinin bir üyesi ya da lideri olarak etkin şekilde çalışabilmesi için disiplinler ve meslekler arası işbirliğini öğrenmesini sağlamalıdır.

**Ek belge ve kanıtlar**

- Programda yer alan kanıta dayalı tıp uygulamalarına ilişkin belgeler
- Sağlıkta bilişim teknolojilerinin kullanımı ile ilgili eğitim etkinlikleri ve ilgili belgeler
- Meslekler arası bakış açısı kazandıran uygulama örnekleri

### 3. ÖĞRENCİLERİN DEĞERLENDİRİLMESİ

Ölçme değerlendirme uygulamaları; içerikleri, biçimleri, zamanlamaları ve sonuçlarının kullanım şekilleriyle öğrencilerin eğitim amaç ve hedeflerine ulaşmak için izleyecekleri yolu ve ulaştıkları düzeyi gösteren programın önemli bileşenidir.

Bu başlık altında, ölçme değerlendirme uygulamalarının öğrencilere ve fakülteye rehberlik edecek şekilde planlanıp uygulanmasına ilişkin standartlar tanımlanmaktadır.

#### 3.1. Ölçme değerlendirme uygulamaları

<b>Temel Standartlar</b>	<p><b>Ölçme değerlendirmede kullanılan yöntem ve ölçütler <u>mutlaka</u>;</b></p> <p><b>TS.3.1.1.</b> Yıllara / evrelere göre belirlenmiş, yayınlanmış, öğrenciler ve öğretim üyeleri ile paylaşılmış,</p> <p><b>TS.3.1.2.</b> Amaç ve öğrenim hedefleriyle uyumluluğu gösterilmiş ve <b>geçerli</b>ği sağlanmış,</p> <p><b>TS.3.1.3.</b> Öğrenmeyi destekleyecek şekilde planlanmış ve uygulanıyor olmalıdır.</p>
--------------------------	--

#### Açıklamalar

Tıp fakültelerinde öğrenci başarısını ölçme-değerlendirme amacı ile farklı yöntem ve araçlar kullanılmaktadır. Fakültelerin ölçme değerlendirme sistemi ilkelerini, kullanılan yöntem ve araçları, eğitim programındaki ders, kurul, blok, staj gibi süreçlerle ilişkisini, öğrenci başarısına etkisini, öğrencilerin bütünleme, tamamlama, sınav soru ve sonuçlarına itiraz gibi hak ve sorumlulukları ile fakültenin sorumluluklarını tanımlayan ve sistemin işleyişini açıklayan yönerge veya yönetmelik gibi resmi bir belgesinin olması, öğretim elemanları ve öğrencilerin bilgilendirilmesi ve program kitabı, web sayfası, kılavuzlar aracılığıyla yayımlanması gereklidir.

Tıp fakültelerinin uygulayacakları ölçme değerlendirme sistemi, değerlendirme biçim ve sıklıkları da göz önüne alınarak eğitim programının amaç, hedef, süreçleri ile program sonunda beklenen sonuçları desteklemelidir.

Tıp fakülteleri, ölçme-değerlendirme aracının ölçülmek istenen özelliği gerçekten ölçüp ölçemeyeceği (yapı geçerliği), uygun sayıda ve değerlendirilecek alanı yeterince temsil edecek soruya/göreve sahip olması (kapsam geçerliği), çalışmalarını gerçekleştirmelidir.

Tıp fakültesinin ilk yıllarından son dönemine kadar hangi yetkinlikleri hangi yöntemlerle değerlendirileceği (değerlendirme matrisi), biçimlendirici-formative ve karar verdirici-summative özellikleri ile birlikte tanımlanmış olmalıdır. Tıp fakültesinin ilk yıllarından son dönemine kadar tüm uygulama dilimlerinde hangi hedeflerin hangi yöntemlerle ve hangi ağırlıkla değerlendirileceği belirtke tabloları ile yazılı ya da elektronik ortamda tanımlanarak kapsam geçerliği sağlandığı gösterilmelidir.

Soruların güvenli koşullarda hazırlanması ve kullanılması konusuna özen gösterilmelidir. Güvenilir bir sınav için öğrenci performansı ölçüm süreçlerinin sistematik ve rastlantısal hatalardan arındırılmış olması sağlanmalıdır.

Tıp fakültelerinde öğrenci başarısı/performansı değerlendirmesi bilgi alanı yanı sıra hekimlik mesleğinin gerektirdiği beceri, tutum, davranış ve sık karşılaşılan mesleki sorunların çözümü için veri toplayabilme, analiz etme ve kullanma becerilerini de içermelidir. Bu alanlarda sadece öğrenme sonuçları değil öğrenme süreçleri de nesnel yapılandırılmış klinik sınav, mini klinik sınav, çoktan seçmeli sınavlar, yapılandırılmış sözlü, açık uçlu yazılı, ödev, proje, portfolyo ve bireysel performans gözlenmesi gibi çoklu değerlendirme yöntemleri ile sınanmalıdır.

Bilgi, beceri, tutum öğrenme alanlarına uygun farklı ve çeşitli ölçme-değerlendirme yöntem ve uygulamaları kullanılarak ölçme ve değerlendirme uygulamalarının geçerliği sağlanmalıdır.

Ölçme-değerlendirme uygulamaları; içeriği, yöntemi, zamanlaması, sonuçlarının nasıl kullanıldığı ile öğrenme ve eğitimi etkiler. Öğrencilerin performansını arttırmada motive edici etkiye sahiptir. Geribildirimler güçlü ve geliştirilmesi gereken yönlerin fark edilmesini sağlar ve gelişim fırsatı verir. Tıp fakülteleri, öğrencilerinin ölçme-değerlendirme sonuçları üzerinden performanslarını izleyerek öğrenme-çalışma becerilerinde iyileştirme yapmalarını sağlayacak bir geribildirim sistemi kurmalıdır. Bu bağlamda geribildirim ortamları hazırlanması ve sınav soru-yanıtlarının tartışıldığı oturumlar düzenlenmesi gibi etkinlikler planlanmalıdır. Karar verdirici yanı yüksek düzeyde olan mezuniyet, yeterlilik, final, kurul vb sınavlarda psikometrik niteliklere daha fazla önem verilmesi gerekirken; eğitim süreci içindeki biçimlendirici ölçme-değerlendirme uygulamalarında, eğitsel etki daha ön planda tutulmalıdır.

Öğrencinin, bir öğrenme hedefine odaklanma, kendi öğrenme-mesleki gelişim sürecini izleme, öğrenme sürecindeki zorlukları fark etme, gereken koşullara göre düzenleme becerileri de değerlendirilmesi gereken alanlardandır. Bu alanın sürekli sınanması, öğrencilerin bağımsız öğrenme becerilerini destekleyecektir.

Sonuç olarak ölçme ve değerlendirme eğitimi yönetir. Neyin sınanıldığı, sınananların neye göre ve nasıl hazırlandığını, ne öğrendiklerini belirleyecektir.

**Ek belge ve kanıtlar**

- Sınav yönergesi-yönetmeliği
- Ölçme değerlendirme kurulu veya komisyonunun toplantı tutanakları, kararları, vb.
- Eğitim programında ölçme değerlendirme uygulamalarının yerleşimi (Sınav takvimi, sınav tartışma saatleri gibi)
- Değerlendirme matrisleri
- Belirtke tabloları
- Sınav ve madde analizlerine ilişkin belgeler
- Sınav ve madde analiz sonuçlarının programın iyileştirilmesinde kullanımını gösteren belgeler (öğretim üyeleri ile paylaşılması, kurullarda tartışılması vb)
- Farklı öğrenme alanlarına yönelik sınav örnekleri
- Biçimlendirici ve karar verdirici (formative-summative) değerlendirme örnekleri
- Sınav sorularının öğrencilerle paylaşımına ilişkin dokümanlar
- Öğrenci karneleri, portfolyolar, danışman ve koordinatör geri bildirimleri, gelişim sınavları

**Gelişim  
Standartları**

*Tıp fakültesi öğrencilerin değerlendirilmesinde;*

**GS.3.1.1.** Yenilikleri ve gelişmeleri izleyerek yeni uygulamalarla sistemini sürekli geliştiriyor,

**GS.3.1.2.** Uygulamaların yararlılığını değerlendiriyor olmalıdır.

**Açıklamalar**

*Tıp fakülteleri tıp eğitimindeki gelişmeler doğrultusunda güncel değerlendirme yöntemleri ile değerlendirme sistemlerini geliştirmelidir. Eğitim programından bağımsız olarak biçimlendirme amaçlı, gelişim sınav uygulamaları gerçekleştirmelidir. Tıp fakültelerinde öğrenci başarısı/performansı değerlendirme sürecinde yer alan eğiticiler, farklı ve güncel değerlendirme araçlarının kullanımını, avantaj ve sınırlılıklarını, kesin ve göreceli ölçütlerle değerlendirmenin amaçlarını, değerlendirmenin geçerlik, güvenilirlik ve yararlılık özelliklerini biliyor olmalıdır. Tıp fakültesi, öğretim elemanlarını bu bilgi düzeyine ulaştıracak öğrenme fırsatları sunmalı, gerektiğinde danışabilecekleri bir yapı kurmalıdır.*

*Bir ölçme-değerlendirme aracı ya da sisteminin yararlılığı; geçerlik ve güvenilirlik gibi psikometrik nitelikleri, eğitsel etkisi ve kullanılabilirliği ile ilgili maliyeti-uygulanabilirliği, öğrenci ve öğretim üyeleri tarafından kabul edilebilirliği gibi diğer nitelikleri ile doğrudan bağlantılıdır. Eğitsel etki hesaplanamayan ancak değerlendirilip tanımlanabilir bir niteliktir. Ölçme-değerlendirme sürecinin, eğitim programı üzerindeki olumlu ve olumsuz etkilerinin bu sürece katılanlar tarafından mutlaka anket ya da görüşmelerle değerlendirilmesi gerekir.*

**Ek belge ve kanıtlar**

- Yeni uygulama örneklerine dair belgeler ve planlanan çalışmalar
- Uygulamaların yararlılığına ilişkin öğretim üyesi, öğrenci görüşleri (görüşme ya da anket)

## 4. ÖĞRENCİLER

Öğrenciler eğitimin öznesidir. Öğrencinin gereksinimlerini karşılayacak bireysel ve sosyal olanaklar, fırsatlar sunan akademik gelişimleri yanı sıra mesleki etik, entellektüel gelişimlerini sağlayacak bir **öğrenme iklimi** gereklidir. Öğrencilerin öğrenme yaşantılarının planlanması, uygulanması ve değerlendirilmesi ile ilgili tüm süreçlere aktif katılması ve desteklenmesi önem taşımaktadır.

Bu başlık altında, öğrenme ve gelişimi destekleyen bir öğrenme iklimi oluşturulabilmesi için öğrencilerle ilgili düzenlemelere ilişkin standartlar tanımlanmaktadır.

### 4.1. Öğrenci seçimi, alımı ve sayısı konularındaki yaklaşım

<b>Temel Standartlar</b>	Tıp fakültesi <u>mutlaka</u> ; <b>TS.4.1.1.</b> Eğitim programının hedefleri, yapısı, özellikleri, kurumsal insan gücü ve altyapısına uygun öğrenci sayısını belirliyor ve talep ediyor olmalıdır.
--------------------------	---

### Açıklamalar

Tıp fakültesinin öğrenci seçimi, alımı ve sayısı konusunda hem ulusal düzeyde politika ve önerilere sahip olması hem de uyguladığı eğitim programı zemininde değerlendirilmiş kurumsal olanakları doğrultusunda en etkin eğitim verebileceği azami öğrenci sayısını belirlemiş olması gerekir. Uygun öğrenci sayısını belirlemekte kullanılan analizin ne zaman, hangi ölçütlere göre ve nasıl yapıldığı açıklanmalıdır.

Tıp fakülteleri, öğrenci seçimi ve sayısı ile ulusal bir görüş oluşturulması için diğer tıp fakülteleri, meslek örgütleri, sağlık bakanlığı ve toplum temsilcileri ile toplantılar, çalışmalar düzenlemeli, yapılan çalışmalar ve bulunulan katkıları gösteren toplantı tutanağı, sonuç bildirgesi, kitap, kitapçık, web sayfası gibi ürünleri tüm taraflarla paylaşmalıdır. Ayrıca ülkenin hekim gereksinimi, istihdam olanakları ve koşullarına yönelik araştırmalar yapılarak sonuçları topluma açıklanmalıdır.

### Ek belge ve kanıtlar

- Uygun öğrenci sayısını belirlemede kullanılan analiz raporu
- Öğrenci sayısı ile ilgili fakülte kararının rektörlüğe bildirildiğine dair yazı
- Ulusal politika oluşturmak için yapılan çalışmalara ilişkin belgeler
- Yatay geçiş ile ilgili ilke, koşullar, yönerge ve uygulama belgeleri

## 4.2. Öğrencilerin görev ve sorumlulukları

<b>Temel Standartlar</b>	<p>Tıp fakültesi <u>mutlaka</u>;</p> <p><b>TS.4.2.1.</b> Öğrencilerin klinik öncesi eğitim süreçlerindeki sorumluluklarını tanımlamış ve bilinir hale getirmiş,</p> <p><b>TS. 4.2.2.</b> Stajyer ve intörnlerin klinik eğitim ortamlarındaki görev ve sorumluluklarını tanımlamış ve bilinir hale getirmiş olmalıdır.</p>
--------------------------	---

### Açıklamalar

Tıp fakültesinde klinik öncesi ve klinik eğitim ortamlarında çalışan öğrenci, stajyer ve intörnlerin görevleri, sorumlulukları ve uymaları gereken kurallar net bir şekilde yönergelerle tanımlanmış olmalıdır. Çalışılan birimlerin özellikleri doğrultusunda gereklilikler ayrıntılandırılmalıdır.

### Ek belge ve kanıtlar

- Fakülte kurulu tarafından onaylanmış öğrenci, stajyer ve intörnlerin görevleri, sorumlulukları ve uymaları gereken kuralları tanımlayan belgeler ve yönergeler

## 4.3. Öğrenci temsiliyeti

<b>Temel Standartlar</b>	<p>Tıp Fakültesi, eğitim-öğretim ile ilgili tüm yapı ve süreçlerde <u>mutlaka</u>;</p> <p><b>TS.4.3.1.</b> Nitelikli ve etkin öğrenci temsiliyetini sağlayacak kurumsal bir sistem kurmuş ve çalıştırıyor olmalıdır.</p>
--------------------------	--

### Açıklamalar

Öğrencilerin tıp fakülteleri eğitim-öğretim sürecinde kurullardaki temsiliyetleri ya da eğitimin her aşamasındaki katkıları eğitim programının değerlendirilmesi ve geliştirilmesi

açısından çok önemlidir. Öğrenci temsiliyeti, temsilcilerin hedeflerin tanımlanması, programın tasarımı, yürütülmesi ve değerlendirilmesi vb eğitimin tüm süreçlerine aktif katılım ve katkısını alacak şekilde kurgulanmalıdır.

Sınıf temsilciliği uygulaması yanı sıra eğitim ile ilgili komisyon ve kurullarda nitelikli öğrenci temsiliyetini sağlayacak kuruma özgün bir sistem kurulmuş olmalı, tanıtım ve duyurulması ile katılım özendirilmelidir. Bu temsiliyet sistemi bir yönerge/yönetmelik ile kurumsallaştırılmış olmalıdır.

#### Ek belge ve kanıtlar

- Kurumun öğrenci temsiliyeti ile ilgili yönergeleri
- Öğrenci temsilciliği seçimleri ile ilgili yapılan çalışmalara ait broşür, afiş, toplantı tutanağı gibi belgeler
- Öğrencilerin eğitim kurul ve komisyonlarındaki temsiliyeti ve karar süreçlerindeki etkinliğini gösteren tutanak örnekleri
- Tıp eğitimi öğrenci kurulu gibi öğrenci eğitim komisyonlarının yönerge, çalışma raporları ve belgeleri

#### 4.4. Öğrencilere yönelik danışmanlık hizmetleri

##### Temel Standartlar

Tıp fakültesi öğrencileri için mutlaka;

**TS.4.4.1.** Akademik ve sosyal danışmanlık sistemi bulundurmalı ve işlevselliğini gösterebilmelidir.

#### Açıklamalar

Tıp fakültelerinde öğrenciler için yapılandırılmış akademik ve sosyal danışmanlık hizmetleri bulunmalıdır. Bu hizmetler öncelikle öğrencilerin, tıp fakültesinin eğitim ortamına ve sosyal koşullara uyum sağlamalarını, sorunların üstesinden gelebilmelerini, etkin öğrenme ve mesleki gelişimlerini desteklemeyi amaçlamalıdır.

Akademik ve sosyal danışmanlık hizmetleri öğrenciler ve mezunlar için kurumsallaşmalı, belli kurallar çerçevesinde hizmeti verenler ve hizmet biçimleri tanımlanmalıdır. Danışmanlık sistemi akademik, sosyal, psikolojik ve ekonomik olarak desteklenmeye ihtiyaç duyan öğrencileri belirleyecek şekilde kurumsal ve işlevsel olmalıdır.

#### Ek belge ve kanıtlar



- Akademik ve sosyal danışmanlık sistemine ilişkin işleyiş yönergeleri, kararlar ve uygulama örnekleri

## Gelişim Standartları

Tıp fakültesi,

- GS.4.4.1.** Erişilebilir psikolojik danışmanlık ve rehberlik hizmetleri sağlıyor,
- GS.4.4.2.** Kariyer planlamasına yardımcı olacak yöntem/etkinlikler uyguluyor olmalıdır.

### Açıklamalar

Öğrencilerin tıp eğitimi süresince psikolojik açıdan desteklenmeleri için psikolojik danışmanlık hizmetleri ve kariyer gelişimlerine yönelik kariyer bilgilendirme etkinliği ve/veya danışmanlık hizmeti sağlanmalıdır. Mezuniyet sonrası eğitim olanakları, uzmanlık alanları, yüksek lisans ve doktora seçenekleri ve araştırma merkezleri örneklerle tanıtılmalıdır. Bu hizmetlerin kimler tarafından verilmekte olduğu ve bunlardan faydalanma biçimi tanımlanmış ve öğrencilere duyurulmuş olmalıdır.

#### Ek belge ve kanıtlar

- Psikolojik danışmanlık ve rehberlik hizmetlerine ilişkin yapılanma, işleyiş ve uygulama örnekleri
- Kariyer danışmanlığı güncel etkinlik örneklerine ilişkin belgeler

## 4.5. Sosyal, kültürel, sanatsal ve sportif olanaklar

### Temel Standartlar

Tıp fakültesi, öğrencilerine mutlaka;

- TS.4.5.1.** Sosyal, kültürel, sanatsal, sportif olanaklar ve eşit erişim fırsatı sağlıyor olmalıdır.

### Açıklamalar

Tıp fakültesi içinde ya da üniversite şemsiyesi altında sosyal, kültürel, sanatsal ve sportif olanaklar sağlanmalı, öğrencilerin yararlanması teşvik edilmeli, yararlanma biçimi ve oranı izlenmelidir.

#### Ek belge ve kanıtlar

- Sosyal, kültürel, sanatsal ve sportif etkinlikler kapsamında öğrenci toplulukları, klüplerin listesi, ilgili yönergeler, öğrenci katılım listeleri, etkinlik duyuruları ve örnekleri
- Sağlanan olanaklar ve destekler (çalışma alanı, finans desteği)

## Gelişim Standartları

Tıp fakültesi, öğrencilerin;

**GS.4.5.1.** Sosyal, kültürel, sanatsal ve sportif etkinlikler yoluyla öğretim elemanları ile etkileşimlerini artırmış,

**GS.4.5.2.** Gereksinim durumlarına göre ekonomik destek sağlayan kaynaklara erişimlerini kolaylaştırmış olmalıdır.

### Açıklamalar

Tıp fakültesinde yürütülen sosyal, kültürel, sanatsal ve sportif etkinliklerde öğretim elemanları ile öğrencilerin birlikte yer almaları sağlanarak etkileşimleri artırılmalıdır.

Tıp fakültesi öğrencilerinden gereksinimi olanlara kurum içinden ya da dışından burs olanakları sağlanmalı, öğrencilere yarı zamanlı iş olanaklarının duyuruları ulaştırılmalı, üniversite içinde yarı zamanlı iş olanakları tanımlanmalıdır.

### Ek belge ve kanıtlar

- Fakültede sürdürülen sosyal sorumluluk projeleri ve kapsamını tanımlayan, programla ilişkisini gösteren, değerlendirme ölçütlerini tanımlayan belgeler
- Öğretim elemanları ve öğrencilerin birlikte katıldığı sosyal, kültürel, sanatsal ve sportif etkinlik örnekleri
- Yarı zamanlı iş, burs gibi olanaklara ilişkin belge, duyuru ve afişler

## 4.6. Ulusal ve uluslararası değişim fırsatları

### Temel Standartlar

Tıp fakültesi mutlaka;

**TS.4.6.1.** Belirli bir plan ve politika çerçevesinde öğrencilerini ulusal ve uluslararası değişim fırsatları sunmuş, idari ve ekonomik destek sağlamış olmalıdır.

### Açıklamalar

Tıp fakülteleri, diğer eğitim kurumları ile işbirliği yapacak bir politikaya sahip olmalı, bölgesel, ulusal ve uluslararası öğrenci değişim programları için olanaklar yaratılmalıdır. Değişim yapılacak kurumlar diğer tıp fakülteleri olabileceği gibi, sağlık alanındaki farklı eğitim kurumlarını da içermelidir.

Tıp fakülteleri, ulusal ve uluslararası öğrenci/öğretim elemanı işbirliği ve ortak projelere ilişkin süreçleri tanımlamış olmalıdır. Ulusal ve uluslararası ilişkiler ve değişim programları (Farabi, Erasmus vb) ile olanakları paydaşlara duyurulmuş, gerekli bilgilendirme yapılmış ve katılımlar destekleniyor olmalıdır. Tıp fakülteleri, uluslararası değişim programlarına uyum sürecinde eğitim programını Avrupa Kredi Transfer Sistemi (AKTS) içerisinde tanımlamış ve uyguluyor olmalıdır.

### Ek belge ve kanıtlar

- Fakültenin değişim programlarına ilişkin yapılanması
- Ulusal ve uluslararası öğrenci/eğitici işbirliği yapılan kurumların listeleri ve belgeleri
- Değişim programlarının tanıtımına ilişkin belgeler
- AKTS kredilerinin değerlendirildiği çalışmalar
- Öğrencilerin değişim programlarına katılım listeleri ve katılımı gösteren belgeler

## 4.7. Öğrencilerle sürekli ve düzenli iletişim

### Temel Standartlar

Tıp fakültesi öğrencileriyle mutlaka;

**TS.4.7.1.** Eğitimleri süresince güncel iletişim araç ve ortamları kullanarak sürekli ve düzenli etkileşim ortamı sağlamalıdır.

### Açıklamalar

Tıp fakültesi öğrencilerinin her aşamada görüşlerini, eksik ve geliştirilmesi gereken konularda katkı ve önerilerini sunmalarını, tıp fakültesi içinde akademik ve sosyal bağlamda iletişimi sağlamak amacıyla yüz yüze ya da elektronik haberleşme yöntemlerini kullanmalı, kurumsallaştırmalı ve sürekliliğini sağlamalıdır. Düzenli sosyal ve kültürel etkinlikler de bu iletişimi güçlendirecektir.

#### Ek belge ve kanıtlar

- Fakülte yönetimi ile öğrenciler arasında düzenli iletişim kurmaya yönelik periyodik toplantılar, e-posta grupları, özel günler, öğrenci kongreleri, şenliklere ilişkin belgeler
- Öğrenci işleri bürosunun öğrencilerle iletişim ve duyuru yöntemleri ve belgeleri ile fakültenin sorumluluklarını tanımlayan ve sistemin işleyişini açıklayan yönerge veya yönetmelik gibi resmi bir belgesinin olması, öğretim elemanları ve öğrencilerin bilgilendirilmesi ve program kitabı, web.

## 5. PROGRAM DEĞERLENDİRME

Program değerlendirme; amacı ve sonuçlarının nasıl kullanılacağı önceden belirlenmiş bir şekilde, eğitim süreci ve sonuçları ile ilgili tüm bileşenler üzerinden sistematik veri toplanması, analizi ve yorumlanması sürecidir. Program değerlendirmede asıl hedef eğitim programının sürekli gözden geçirilmesi ve geliştirilmesidir.

Bu başlık altında program değerlendirme sisteminin yapısı ve sonuçlarının kullanımına ilişkin standartlar tanımlanmaktadır.

### 5.1. Program değerlendirme sisteminin yapısı

<b>Temel Standartlar</b>	<p><b>Program değerlendirme sistemi <u>mutlaka</u>;</b></p> <p><b>TS.5.1.1.</b> Düzenli olarak alınan, analizi yapılan ve değerlendirilen öğrenci ve öğretim elemanı geribildirimlerini içermiş,</p> <p><b>TS.5.1.2.</b> Öğrenci başarısının düzenli izlenmesi ve değerlendirmesini kapsamış olmalıdır.</p>
--------------------------	---

### Açıklamalar

Program değerlendirme sistemi, en azından düzenli olarak alınan öğrenci ve öğretim elemanları geribildirimleri ile öğrenci başarısı ve performansının değerlendirilmesini kapsamalıdır. Bu kapsamda öğrenci ve öğretim elemanlarının programa yönelik olumlu ya da olumsuz görüşlerini ve önerilerini sözel ve yazılı olarak iletebilecekleri ortamlar sağlanmalıdır. Programın işleyişine ilişkin öğrenci ve öğretim elemanı geribildirimleri süreç içinde düzenli olarak değerlendirilmelidir. Genel olarak, her dönemde öğrencilerin hedeflere erişim düzeyleri uygun ölçme değerlendirme yöntemleri ile izlenerek programın etkinliğinin değerlendirilmesinde kullanılmalıdır.

#### Ek belge ve kanıtlar

- Öğrenci ve öğretim elemanı geribildirim formları ve doldurulmuş örnekler, sistematik olarak eğiticiler ve öğrencilerin görüşlerinin alındığı toplantıların karar tutanakları
- Her döneme ait öğrenci başarısı ve performansının değerlendirildiğini gösteren belgeler

## Gelişim Standartları

Program değerlendirme sisteminde;

**GS.5.1.1.** Programın tüm bileşenleri ve sonuçları izleniyor ve değerlendiriliyor,

**GS.5.1.2.** Dış değerlendirme yöntem ve süreçleri kullanılıyor olmalıdır.

### Açıklamalar

Eğitim programının geliştirilmesi ve/veya etkinliğinin gösterilmesi amacıyla gerçekleştirilen program değerlendirme sürecinde nicel ve nitel yöntemler ayrı ya da birlikte kullanılabilir. Program değerlendirme kapsamında program işleyişine ilişkin öğrenci-egitici geribildirimleri, öğrenci başarısı ve performansı yanı sıra öğrenilenlerin hekimlik uygulamalarına yansıtılması, mezunların çalıştığı kuruma ve topluma etkisi, öğrenci-mezunların izlemi gibi alanlar da yer alabilir.

Değerlendirme amacı ve yöntemine göre farklı model ve yaklaşımlar tercih edilebilir. Tıp fakültelerinde evrensel ölçülerde program değerlendirmesi yapmak üzere hem sürecin hem de ürünün değerlendirildiği yaklaşımlar uygulanmalıdır. Bu kapsamda eğitim programına yönelik planlama, yapılanma, uygulama ve yeniden düzenleme ile ilgili kararların alınmasını sağlayacak bilgilerin toplanması gerekmektedir. Bu bilgilerin toplanabilmesi için programın dört aşaması: bağlam (çevre, koşullar, eğitim ortamı), girdi (çalışma planları, stratejiler, kaynaklar, bütçe, eğiticiler, öğrenciler), süreç (eğitim etkinlikleri, uygulamalar) ve çıktılar (kısa ve uzun erimli hedefler) değerlendirilmelidir.

Tıp fakültesi mezunları, tıbbi kariyerlerine ilişkin bilgiler, gözlemci raporları, verimlilik ölçümleri, zaman-ış incelemeleri, öz değerlendirme ölçekleri, günlükler, görüşme programları, soru formları gibi yöntemlerle izlenmelidir.

Tıp fakülteleri kurumsal dış değerlendirme için ulusal ya da uluslararası kurum ve kuruluşlardan değerlendirme hizmeti almalı ve eğitim programı ile ilgili sürdürme, geliştirme ve değiştirme kararlarını almalıdır.

#### Ek belge ve kanıtlar

- Programın farklı bileşenlerine yönelik bilgilerin değerlendirildiği yöntem örnekleri
- Mezunların yeterliklerini değerlendirmeye yönelik araştırmalar, mezunların kariyer dağılımlarına ilişkin değerlendirmeler
- Dış değerlendirme yöntem ve süreçlerinin kullanımına ilişkin belgeler ve dış değerlendirme raporları

## 5.2. Program değerlendirme sonuçlarının kullanımı

<b>Temel Standartlar</b>	<p>Program değerlendirme sonuçları <u>mutlaka</u>;</p> <p><b>TS.5.2.1.</b> Programın geliştirilmesinde ve iyileştirilmesinde kullanılacak şekilde düzenli olarak değerlendirilip raporlanıyor,</p> <p><b>TS.5.2.2.</b> Eğitim yönetimi, akademik görevliler ve öğrencilerle paylaşılıyor,</p> <p><b>TS.5.2.3.</b> Programın geliştirilmesinde ve iyileştirilmesinde kullanılıyor olmalıdır.</p>
--------------------------	---

### Açıklamalar

Genel bir kural olarak sonuçları kullanılmayacaksa değerlendirme yapılmaması önerilmektedir. Bu çerçevede program değerlendirmenin amacı ve sonuçlarının nasıl kullanılacağı (programı iyileştirmek, etkinliğini göstermek v.b) mutlaka belirlenmiş olmalı ve uyulmalıdır.

Programı geliştirme-iyileştirmeye yönelik program değerlendirme çalışmaları (geribildirimler, toplantılar, görüşmeler vb) mutlaka düzenli olarak raporlanmalı, sonuçları fakülte yönetimi, akademik görevliler, öğrenciler ile paylaşılmalıdır.

Düzenli olarak hazırlanan raporlar programın iyileştirilme ve geliştirilmesi amacıyla kullanılmalıdır.

#### Ek belge ve kanıtlar

- Program değerlendirme verilerinin değerlendirildiği kurul-komisyon toplantı karar tutanakları ve periyodik olarak hazırlanan program değerlendirme raporları
- Geribildirim değerlendirmelerine ilişkin yıllara, evrelere ait yapılan analizler, hazırlanan rapor örnekleri
- Öğrenci başarısı analiz raporları ve bu raporların eğitim kurul ve komisyonlarında tartışıldığını gösteren tutanaklar, alınan karar örnekleri
- Programın iyileştirilmesi için program değerlendirme sonuçlarının kullanımına ilişkin örnekler, sürece ilişkin tutanak ve kararlar



## 6. AKADEMİK KADRO

Akademik kadronun özellikleri, eğitim programının niteliğinin en önemli belirleyicilerindedir.

Bu başlık altında fakültede nitelikli bir akademik kadronun oluşturulması ve gelişimlerinin desteklenmesine ilişkin standartlar tanımlanmaktadır.

### 6.1. Akademik Kadro Politikası

<b>Temel Standartlar</b>	<p>Tıp fakültesi, <u>mutlaka</u>;</p> <p><b>TS.6.1.1.</b> Eğitim programının uygulanma özelliklerine göre farklı dönem, süreç ve etkinliklerin gerektirdiği iş yüküne uygun akademik kadro yapısına sahip olduğunu analitik olarak gösterebilmiş,</p> <p><b>TS.6.1.2.</b> Akademik kadronun, eğitim programındaki görev ve sorumluluklarını çalışma alanları ve akademik düzeylerine göre belirliyor ve izliyor,</p> <p><b>TS.6.1.3.</b> Seçim, atama ve yükseltmelerde <b>akademik liyakatı</b> gözeten, fırsat eşitliği sağlayan yöntem ve kriterler kullanıyor olmalıdır.</p>
--------------------------	--

### Açıklamalar

Tıp fakültelerinin akademik kadroları planlanan eğitim programını gerçekleştirmeye uygun yapıda olmalıdır. Akademik kadrolar (tıp-tıp dışı, temel-klinik bilimciler, tam-yarı zamanlı) oluşturulurken izlenecek temel ilke ve politikalar bulunmalıdır. Kadro politikası, fakültenin eğitim yapısı, yükü, öğretim üyesi-öğrenci oranı, yönetsel ve idari kadro gereksinimleri ile araştırma ve sağlık hizmet yükünü gözeten kriterler içermelidir. Akademik kadro; bu kriterler çerçevesinde ve mevcut öğretim elemanı sayısı, yaş ve kıdem durumları, gereksinimi karşılama durumu dikkate alınarak belirlenmelidir.

Tıp fakülteleri, kadro gelişimine yönelik planlama yaparken; eğitim, araştırma ve sağlık hizmeti sunumunun niteliğini geliştirecek olan stratejileri oluşturmalı, bunları ölçülebilir hedeflere dönüştürmeli ve performans göstergelerini belirleyerek sürekli izlemelidir.

Tıp fakültelerinde öğretim elemanlarının görev tanımlarının net olarak yapılmış olması gerekir. Her öğretim elemanının öğretim üyesi, öğretim görevlisi, araştırma görevlisi ve uzman statüsü farklılıkları gözetilerek 2547 sayılı YÖK kanununda belirtilenler dışındaki

kuruma özgü görev ve sorumluluk tanımlamaları, eğitim yükü, eğitimin koordinasyonu, sağlık hizmet sunumu ve araştırma faaliyetleri açısından yükümlülükleri ayrı ayrı belirlenmeli ve ilgililerle paylaşılmış olmalıdır.

Seçim, atama ve akademik yükseltme kriterleri Yükseköğretim Mevzuatında yapılan değişiklikler, Üniversitelerarası Kurulun aldığı kararlar, Sağlık Bakanlığı tüzük ve yönetmelik değişiklikleri çerçevesinde periyodik olarak güncellenmelidir. Seçim, atama ve yükseltmeler kurumsal amaç ve hedeflerle uygun akademik liyakati gözeten ve fırsat eşitliği sağlayan kriterler çerçevesinde gerçekleştirilmelidir.

#### Ek belge ve kanıtlar

- Fakültenin akademik kadro yapısını tanımlayan tablolar
- Görev tanımları ve yönergeler
- Eğitim, araştırma ve hizmetle ilgili iş yükü analizi, kişi başına düşen eğitim etkinliği değerlendirmesi gibi çalışma örnekleri
- Değerlendirme sonuçlarını içeren tutanak ve raporlar
- Üniversitenin seçim atama ve yükseltme kriterleri
- Atama süreçleri ile ilgili tutanak ve raporlar
- Atama-yükseltme komisyonu varlığı, toplantı tutanakları vb belgeler

#### Gelişim Standartları

*Tıp fakültesi öğretim elemanı seçim, atama ve yükseltmelerinde;*

**GS.6.1.1.** Üniversitenin genel seçim, atama ve akademik yükseltme kriterleri yanı sıra, eğitim alanında ek kriterler belirlemiş olmalıdır.

#### Açıklamalar

*Tıp fakültesi, öğretim elemanlarının seçim, atama ve yükseltmeleri için Yüksek Öğretim Mevzuatına ek olarak, vizyon ve misyonu doğrultusunda kendi kriterlerini oluşturmalıdır. Bu kriterler eğitim, araştırma ile diğer akademik ve mesleki alanlardaki tüm etkinlikleri bir denge gözeterek kapsamlı; öğretim elemanlarının eğitimle ilgili etkinliklere aktif katılım ve katkısını özendirerek şekilde kurgulanmalıdır. Fakültenin öğretim elemanlarının eğitim etkinliklerine katılımı ve emeklerini gözeterek ve değerlendirecek ek kriterleri de olmalıdır.*

#### Ek belge ve kanıtlar

- Fakülteye özgü seçim atama ve yükseltme kriterleri,
- Kadro talebine dair ilan örnekleri

## 6.2. Akademik kadronun sürekli mesleki gelişimi

<b>Temel Standartlar</b>	<p>Tıp fakültesi, akademik kadrosu için <u>mutlaka</u>;</p> <p><b>TS.6.2.1.</b> Eğitim programının gerektirdiği eğitici niteliklerini geliştirmeye yönelik planlı ve kurumsal bir çerçevede uygulanan <b>eğitici gelişim programları</b> sunuyor,</p> <p><b>TS.6.2.2.</b> Planlı ve kurumsal bir çerçevede uygulanan <b>sürekli mesleki gelişim</b> etkinlikleri düzenliyor,</p> <p><b>TS.6.2.3.</b> Eğitici gelişimi ve diğer bireysel, sürekli mesleki gelişim etkinliklerine katılım desteği sağlıyor, katkı ve katılımlarını izliyor olmalıdır.</p>
--------------------------	---

### Açıklamalar

Öğretim elemanlarına eğitici niteliklerini iyileştirmeye yönelik eğitim becerileri, ölçme değerlendirme, iletişim becerileri, program geliştirme ve uzaktan eğitim gibi alanlarda tıp eğitimcisi geliştirme programları düzenlenmelidir.

Etkili bir eğitim için alan bilgisi kadar eğitim programı geliştirme, değerlendirme ve öğretim yöntemleri konusunda da bilgi sahibi olmak gereklidir. Tıp fakültesi eğitim programının yürütülmesinde görev alan öğretim elemanları da bu donanıma sahip olmalıdır. Fakülteler öğretim elemanlarının bu donanıma sahip olması gereken eğitimleri kendi bünyelerindeki birimlerden ( tıp eğitimi anabilim dalı/birimi) ya da üniversitedeki diğer fakültelerdeki birimlerden destek alarak yürütmelidir. Bu eğitimler akademik kadronun eğitici özelliklerini yükseltmek, geliştirmek ve güncellemek üzere farklı hedef kitleler ve aşamalar için tanımlanmalı, öğretim elemanlarının bu eğitimlere katılımı özendirilmelidir.

Tıp fakülteleri öğretim elemanlarının sürekli mesleki gelişime (SMG) yönelik etkinliklere katılımını özendirmeli, desteklemeli ve izlemelidir.

Fakülte, anabilim dallarının yürüttüğü SMG etkinlikleri yanı sıra tüm öğretim üyelerine yönelik SMG etkinlikleri planlamalı, uygulamalı ve katılımı teşvik etmelidir.

#### Ek belge ve kanıtlar

- Eğitici gelişim programlarının tanımı, içeriği ve son üç yıla ait takvimi
- Katılımcı ve eğitici listeleri
- Fakültenin düzenlediği SMG etkinlikleri ve katılımcı listesi
- SMG etkinliklerine katılımı destekleyen belgeler, karar ve destek örnekleri
- SMG etkinlikleri için idari ve ekonomik destek yönergeleri

## Gelişim Standartları

Tıp fakültesi, akademik kadrosunun;

**GS.6.2.1.** Sürekli mesleksi gelişim etkinliklerine katılımı için idari ve ekonomik desteği kurumsal bir çerçevede sunuyor,

**GS.6.2.2.** Sürekli mesleksi gelişimlerini izleyip değerlendiriyor,

**GS.6.2.3.** Eğitici gelişimi programları ve kurumda yürütülen sürekli mesleksi gelişim programlarının etki ve etkinliğini değerlendiriyor olmalıdır.

## Açıklamalar

Tıp fakülteleri, akademik kadrolarının mesleksi gelişimlerine yönelik olarak amaca uygun kapsam ve sayıda sürekli mesleksi gelişim programları tasarlamalı, bu programlara öğretim elemanlarının katılımını sağlamalı, kendi dışında düzenlenen ulusal ya da uluslararası seminer, toplantı, çalıştay, kongre, sempozyum ve benzeri etkinliklere katılımı özendirilmeli, belirleyeceği esaslar çerçevesinde idari ve ekonomik açıdan desteklemeli ve izlemelidir.

Eğitim alanında ulusal ve uluslararası işbirlikleri ve değişim olanakları sağlayarak öğretim elemanlarının mesleksi gelişimini desteklemelidir.

Fakülte tarafından yürütülen eğitici gelişimi programları ve SMG programlarının etki ve etkinliği değerlendirilerek geliştirilmesi sağlanmalıdır.

### Ek belge ve kanıtlar

- Değişim programlarından yararlanan/yararlanmış akademik personel listesi ve belgeler
- Eğitici gelişim programları ve SMG etkinliklerine ilişkin etki ve etkinlik değerlendirme çalışmaları (form ve raporlar)
- SMG etkinliklerine katılan öğretim elemanlarından alınan geribildirim formu vb belgeler

## 7. ALTYAPI VE OLANAKLAR

Eğitim programının planlandığı şekilde uygulanabilmesi, fakültede uygun altyapı ve olanaklar gerektirir.

Bu başlık altında fakültede bulunması gereken altyapının bileşenlerine ilişkin standartlar tanımlanmaktadır.

### 7.1. Alt yapı ve eğitsel olanaklar

<b>Temel Standartlar</b>	<p>Fakülte, eğitim programının yapısı, özellikleri ve öğrenci sayısına uygun şekilde <u>mutlaka</u>;</p> <p><b>TS.7.1.1.</b> Büyük ve küçük gruplarda eğitim etkinlikleri için kullanılan amfi, derslik, seminer odası, öğrenci laboratuvarlarını içermiş,</p> <p><b>TS.7.1.2.</b> Çalışma salonları, sosyal alanlar ve öğrenci kullanımına ayrılan diğer alan ve olanakları sağlamış,</p> <p><b>TS.7.1.3.</b> Kütüphane ve internet ya da diğer elektronik ortamlar üzerinden bilgiye erişim olanaklarını sunmuş,</p> <p><b>TS.7.1.4.</b> Öğrencilerin hekimlik bilgi, beceri ve uygulamalarında yeterli deneyim kazanmalarını sağlayacak <b>linik eğitim ortamlarını</b> sağlamış,</p> <p><b>TS.7.1.5.</b> Klinik eğitim için kullanılan hastanelerde derslik, seminer odası, öğrencilerin kullanımına ayrılmış alanlar gibi olanakları sağlamış,</p> <p><b>TS.7.1.6.</b> Öğrenciler, akademik ve idari kadro, hastalar ve hasta yakınları için ortamların güvenliğini sağlamış,</p> <p><b>TS.7.1.7.</b> Engelli öğrencilerin gereksinimleri doğrultusunda ve erişimlerini sağlayacak şekilde düzenlemeler yapmış olmalıdır.</p>
--------------------------	--

### Açıklamalar

Eğitim programının amaçlandığı gibi uygulanabilmesi için eğitim ortamı hem öğretim elemanları hem de öğrenciler için yeterli olacak biçimde planlanmalıdır. Bu ortamlar zaman içinde ortaya çıkacak gereksinimlere uygun hale getirilebilir olarak planlanmalı ve geliştirilebilmelidir. Öğrenme ortamları amfi ve derslikler, mesleksi beceri laboratuvarı, küçük grup çalışmalarının yapılabileceği odalar, laboratuvarlar, kütüphane, bilgi teknolojisi ile ilgili birimler ve dinlenme-sosyal etkinliklerle ilgili ortamları kapsamalıdır. Her

bir birim hem öğrenci ve öğretim elemanı sayısı, hem de eğitim programının özellikleri dikkate alınarak planlanmalıdır. Programda yer alan uzaktan eğitim uygulamalarının gerektirdiği teknolojik altyapı, donanım ve insan gücü desteği olmalıdır.

Tıp fakültesinde klinik eğitim, yeterli hasta sayısı dahil olmak üzere eğitim amaç ve hedeflerine uygun olanaklara sahip olmalıdır. Özellikle hasta sayısı ve çeşitliliğinin yeterli olmadığı durumlarda, başka kurumlarla işbirliği yapılabilecek bir düzenlemeye açık olunmalıdır. Yine poliklinik, servis, ameliyathane, acil servis, yoğun bakım gibi klinik eğitim ortamları, toplumun gereksinimlerine yanıt verecek olanaklar ve hasta çeşitliliğine sahip olmalıdır. Klinik eğitim ortamlarından eğitimin erken aşamalarından itibaren yararlanılması ve derslik, seminer odası gibi olanaklar sağlanmalıdır.

Öğrencilerin bağımsız çalışma sürecinde kullanımlarına uygun çalışma salonları, bilgiye erişebilecekleri donanım ve özellikte kütüphane ve öğrenme merkezleri bulunmalıdır. Dinlenme süreçlerinde yararlanabilecekleri kantin-kafeterya, öğrenci kurul ve kulüpleri için sosyal alanlar, gereksinimleri doğrultusunda intörn odası, dolap gibi olanaklar sağlanmalıdır.

Öncelikle laboratuvar ve klinik çalışma ortamları olmak üzere tüm öğrenme ortamlarında öğrenci ve çalışanların iş sağlığı ve güvenliğine yönelik (kişisel koruyucu donanım, bağışıklama gibi) bilgilendirici ve koruyucu önlemler alınmalı ve izlenmelidir.

Eğitim ortam ve olanakları, engelli öğrencilerin varlığı gözetilerek onların gereksinimleri doğrultusunda düzenlenmelidir.

### **Ek belge ve kanıtlar**

- Klinik ve klinik öncesi kullanıma yönelik amfi, derslik, laboratuvar ve küçük grup çalışma odalarına ilişkin görsel materyalle desteklenmiş listeler, yerleşim planları ve kapasiteleri
- Derslik ve laboratuvar donanım ve malzeme envanterleri
- Mesleksel beceri laboratuvarı donanım ve malzeme envanterleri
- Uzaktan eğitime yönelik teknolojik altyapı ve donanım envanteri
- Çalışma odaları, kütüphane, bilgisayar ve internet erişimi altyapısı
- Kantin, kafeterya gibi sosyal alanlar
- Engelliler ile ilgili düzenlemeleri gösteren belgeler

## Gelişim Standartları

Tıp fakültesi;

**GS.7.1.1.** Eğitim programında toplum içinde öğrenme fırsatları sağlamak için kurumsal işbirliği protokollerini hayata geçiriyor,

**GS.7.1.2. Simüle/standardize hasta** ile eğitim ve değerlendirme olanakları sunuyor,

**GS. 7.1.3.** Tüm öğrencilerin bireysel ya da bir ekip içinde katılabileceği araştırmalar için altyapı ve destek sağlıyor olmalıdır.

## Açıklamalar

Tıp fakültelerindeki eğitim ortamları yalnızca hastaneler ile sınırlı kalmamalı, birinci, ikinci ve üçüncü basamak sağlık hizmeti sunan kurumların uygun bir birleşimi sağlanmalıdır. Toplumun kendisi de uygun bir plan ve programla eğitim ortamı olarak mutlaka değerlendirilmelidir.

Öğrencilere iletişim becerileri ve klinik becerilerin kazandırılabilmesi için özel şekilde tasarlanmış simüle/standardize hasta ile eğitim ve değerlendirme olanakları sağlanmalıdır.

Tıp fakülteleri, eğitim programlarında öğrencilere belirli düzeyde temel ve uygulamalı araştırmaları eleştirel okuma ve araştırma yapma hedefine yönelik öğrenme fırsatları sunmalıdır.

Tıp fakülteleri yürütülen proje ve araştırmalara öğrenci katılımı ya da öğrencilerin araştırma yürütmeleri konusunda laboratuvar, finansal vb destekleyici koşulları sağlamalı, araştırma sonuçlarının toplantı ve kongrelerde paylaşılabilmesi için öğrencilerin bu etkinliklere katılımını özendirmeli, idari izin ve ekonomik destek olanakları yaratılmalıdır. Tıp fakülteleri, öğrencilerinin düzenleyeceği toplantı ve kongreler için idari ve ekonomik destek olanaklarını sağlamalıdır.

### Ek belge ve kanıtlar

- ASM ve TSM ortak çalışma protokolleri
- Eğitim Araştırma ASM oluşturulduğuna dair belgeler
- Farklı kurumlarla yapılmış işbirliği anlaşmaları
- Simüle/standardize hasta ile eğitim ortam ve altyapıları
- Araştırma planlama, uygulama ve sonuçlarını sunmaya ilişkin belgeler ve örnekler (Özel Çalışma Modülü, araştırma programları, öğrenci kongreleri gibi)

## 7.2. Mali olanaklar

<b>Temel Standartlar</b>	<p>Tıp fakültesi <u>mutlaka</u>;</p> <p><b>TS.7.2.1.</b> Eğitim programı ile altyapı ve olanaklarının sürdürülmesi, değerlendirilmesi, geliştirilmesi ve iyileştirilmesi için mali kaynak yaratıyor ve kaynakları etkin kullanıyor olmalıdır.</p>
--------------------------	---

### Açıklamalar

Tıp fakülteleri üniversite bütçesi içindeki paylarını tıp eğitiminin desteklenmesi, yeni fiziksel ortamların ve eğitim koşullarının hazırlanması, eğitim araç-gereçleri, sarf ve laboratuvar malzemeleri ve bilgi kaynaklarının sağlanması konularında verimli şekilde kullanmalı ve bu kullanımı mali yıl başlarında planlayarak görünür kılmalıdır.

#### Ek belge ve kanıtlar

- Tıp fakültesi bütçesi (son üç yılın harcama kalemlerini gösteren tablo)
- Mali kaynak planlaması için yararlanılan diğer kaynaklar
- Mali kaynak planlaması ve kullanımına ilişkin belgeler



## 8. ÖRGÜTLENME, YÖNETİM VE YÜRÜTME

Eğitim programlarının istenen sonuçları sağlaması program yapısına uygun örgütlenmeyi gerektirir.

Bu başlık altında eğitim örgütlenmesi, yönetim kadrosu ve yürütme süreçlerine yönelik bileşenlere ilişkin standartlar tanımlanmaktadır.

### 8.1. Örgütlenme

<b>Temel Standartlar</b>	<p>Tıp fakültesinde mutlaka;</p> <p><b>TS.8.1.1.</b> Eğitim programının yapısına uygun bir eğitim örgütlenmesi kurulmuş, yetki, görev ve sorumlulukları kurumsal mevzuatla tanımlanmış ve işlerliği sağlanmış,</p> <p><b>TS.8.1.2.</b> Kurumun kendi hastanesi dışında eğitimin sürdürüldüğü diğer birimlerle, yönetici ve öğretim elemanlarının karşılıklı görev ve sorumlulukları, ilişkileri tanımlanmış,</p> <p><b>TS.8.1.3.</b> Eğitim yönetimi ve örgütlenmesine idari, teknik ve sekreterlik desteği veren kurumsal yapılar oluşturulmuş ve işlerliği sağlanmış,</p> <p><b>TS.8.1.4.</b> Eğitimle ilgili düzenleme ve uygulamalarda, tıp eğitimi disiplininin bilgi ve birikimlerinden yararlanmak üzere tıp eğitimi alanında yetkin ve işlevsel birimler bulunuyor olmalıdır.</p>
--------------------------	---

### Açıklamalar

Eğitim örgütlenmesi kapsamında eğitimin planlama ve yürütülmesinden sorumlu yapıların yönetim altında yerleşimi, görev tanımları, çalışma ilkeleri belirlenmiş, eşgüdüm ve karar süreçleri tanımlanmış olmalıdır. Tıp fakültesi yönetim yapısı içinde dekan ve dekan yardımcılarının varsa eğitimle ilgili koordinatör, kurul/komisyon başkanı gibi yönetim sorumluluğunda olanların yetki, görev ve sorumlulukları belirlenmiş olmalıdır.

Kurumun kendi hastanesi dışında eğitimin sürdürüldüğü diğer kurumlarla arasındaki ilişkiler tanımlanmış, görev, sorumluluklar ve çalışma esasları belirtilmiş olmalıdır.

Tıp fakülteleri eğitimin planlanması ve yürütülmesinden sorumlu kurullarını, kimlerden oluştuğunu ve görev tanımlarını belirtmelidir. Kurulların çalışma ilke ve koşulları (karar alma, uygulama, raporlama düzenekleri), kurullar arası eşgüdümün sağlanma yöntemleri tanımlanmalıdır.

Tıp fakültelerinde eğitimin yönetilmesine yönelik örgütlenme tamamlanmış olmalı, bu amaçla oluşturulmuş bir veya daha fazla birim (öğrenci işleri bürosu, ders araçları, öğrenim kaynakları birimi gibi) ve yeterli donanımına sahip idari, teknik eleman ve sekreterler bulunmalıdır. Bu birim(ler)de görev yapan personelin görev ve sorumlulukları tanımlanmış olmalıdır. Öğrenci işleri bürosu fakültenin eğitim programı yapısı ve öğrenci sayısına uygun biçimde yapılandırılmalıdır. Tıp fakültelerinde yürütülen değerlendirme etkinliklerinde görev yapacak bir alt birim ve bu birimde çalışacak (veri girişi, istatistiksel analiz yapacak), işinin gerektirdiği eğitimi almış, görev ve sorumlulukları tanımlanmış personel bulunmalıdır.

Eğitim programının planlanması, uygulanması ve değerlendirilmesi aşamalarında, eğitsel kaynak ve olanakların planlanmasında mutlaka tıp eğitimi anabilim dalları / birimleri ile işbirliği yapılmalıdır. Tıp fakülteleri bünyelerinde işlevsel tıp eğitimi anabilim dalları oluşturulmalıdır.

### Ek belge ve kanıtlar

- Eğitim yönetimi örgütlenme şeması
- Eğitim kurul/komisyonları, görev tanımları, yönergeler ve eşgüdüm mekanizmaları
- Eğitimin sürdürüldüğü diğer kurumlarla yapılan ortak çalışma protokolleri
- Eğitim örgütlenmesine idari, teknik ve sekreterlik desteği veren yapılar, çalışanlar ve görev tanımları
- Tıp Eğitimi AD yapısı ve sorumlulukları

## 8.2. Yönetim

### Temel Standartlar

Tıp fakültesi dekanı, mutlaka;

**TS.8.2.1.**Tıp fakültesi mezunu, eğitim ve yönetim deneyimine sahip olmalıdır.

### Açıklamalar

Tıp fakültesi eğitim verilen, sağlık hizmeti sunulan ve araştırmaların yürütüldüğü bir kurumdur. Bu kurumda yönetici olarak çalışan ve akademik personele liderlik yapan dekanların, bu üç alanda da yetkinlik ve deneyime sahip olması gereklidir. Eğitimle ilgili görev ve sorumluluk deneyiminin yanı sıra eğitim ve liderlik becerilerini geliştirmeye yönelik eğitici gelişim programlarına katılmış olması önem taşımaktadır.

### Ek belge ve kanıtlar

- Dekan özgeçmiş bilgileri, eğitim ve yönetim konusundaki deneyimleri, katıldığı eğitici gelişim etkinliklerine ilişkin belgeleri

## Gelişim Standartları

Tıp fakültesinde;

**GS.8.2.1.** Yönetici kadroların çoğunluğunun tıp fakültesi mezunu, eğitim ve yönetim deneyimine sahip olması,

**GS.8.2.2.** Eğitim yönetimi ile ilgili görevler için eğitici gelişim programlarına katılım kriter olması sağlanmalıdır.

### Açıklamalar

Tıp fakültesinin diğer yönetici kadrolarının da dekan gibi belirli bir yetkinlik düzeyinde ve deneyimli olması gerekir. Yönetici kadrolarda yer alan kişilerin tercihen eğitim, yönetim ve liderlik alanlarında eğitim almış olmaları gerekmektedir.

Eğitimle ilgili yönetsel görevler için eğitici gelişim programlarına katılım göz önüne alınmalıdır.

### Ek belge ve kanıtlar

- Dekan yardımcıları ve eğitim yönetimi görevi bulunan öğretim üyelerinin özgeçmiş bilgileri, eğitim ve yönetim konusundaki deneyimleri, katıldıkları eğitici gelişim etkinliklerine yönelik kısa özgeçmişleri

## 8.3. Yürütme

### Temel Standartlar

Tıp fakültesi mutlaka;

**TS.8.3.1.** Eğitim programlarını, belirlediği kurumsal amaç ve hedefler doğrultusunda düzenlemek, ilgili mevzuatı oluşturmak ve uygulamak konusunda özerkliğe sahip,

**TS.8.3.2.** Eğitimle ilgili karar ve süreçleri belgelemiş, düzenli bir kayıt ve arşiv sistemi kurmuş,

**TS.8.3.3.** Olağandışı durumlarda eğitimin sürdürülmesini sağlayacak stratejiler belirlemiş olmalıdır.

### Açıklamalar

Tıp fakülteleri ulusal ve uluslararası yasalar çerçevesinde tanımlanan koşulları yerine getirmek ve bu koşullara uygun mezunlar vermek sorumluluğundadır. Bu sorumluluğu

yerine getirirken belirlediği amaç ve hedefler doğrultusunda eğitim programında yer alan ünitelerin (ders, ders kurulu, modül, blok, staj) geliştirilmesi, öğretim ve değerlendirme yöntemlerinin seçimi, içerik oluşturulması ve güncellenmesi, öğretim üyelerinin geliştirilmesi, eğitim programının değerlendirilmesi konularında koşulları ve olanakları ölçüsünde kararlar almakta özerk olmalı, süreçler yönerge, yönetmelik ya da ilgili mevzuatta tanımlanmış olmalıdır.

Eğitim programının yürütülmesini engelleyebilecek afet, salgın hastalık vb olağandışı durumlarda uygulanmak üzere stratejiler geliştirilmeli, eğitim ve uygulama esasları, yönergeler vb belgelerde tanımlanmalıdır.

Tıp Fakülteleri eğitim programlarının planlanması, yürütülmesi ve değerlendirilmesine ilişkin alınan kararları ve süreçleri sistematik bir şekilde kayıt altına almalıdır. Basılı ya da elektronik ortamdaki belgeler yetkililer tarafından sürekli ulaşılabilir olmalı, bu şekilde kurumsal hafıza sağlanmalıdır.

#### Ek belge ve kanıtlar

- Eğitim programının planlama, uygulama ve değerlendirme süreçlerine ilişkin yönerge, yönetmelik ya da ilgili mevzuat
- Olağandışı durumlara yönelik eğitim stratejilerinin yer aldığı belgeler
- Eğitime ilişkin arşiv ve dokümantasyon sistemi belgeleri

#### Gelişim Standartları

Tıp fakültesi;

**GS. 8.3.1.** Klinik eğitim için kullanılan hastanelerde sunulan hizmeti, eğitim odaklı bir çerçevede yapılandırılmış olmalıdır.

#### Açıklamalar

Tıp fakültesi yöneticileri ve öğretim elemanları kurumlarının temel işlevinin eğitim olduğunu vurgulamalı ve uygulamalara yansıtılabilmelidir. Bu çerçevede başhekimlikle uyum içerisinde, karşılıklı görev tanımları yapılarak hizmetin eğitimde bir araç olması, eğitim vakaları ve eğitim poliklinikleri gibi fırsatlar sağlanmalıdır.

#### Ek belge ve kanıtlar

- Üniversite uygulama hastanesinde hizmetin eğitim odaklı yürütüldüğüne ilişkin belgeler
- Hastane içinde eğitim ortamları, klinik eğitim odaları, eğitim poliklinikleri

## 9. SÜREKLİ YENİLENME VE GELİŞİM

Fakültelerin yenilenme ve gelişme gerektiren yönlerini ortaya koymaları ve iyileştirme çalışmaları yapmaları gereklidir.

Bu başlık altında sürekli yenilenme ve gelişim gerektiren öncelikli alanlar ile iyileştirme mekanizmalarının niteliklerine ilişkin standartlar tanımlanmaktadır.

### 9.1. Sürekli yenilenme ve gelişim düzeneği

<b>Temel Standartlar</b>	Eğitimle ilgili sürekli yenilenme ve gelişim düzeneği <u>mutlaka</u> ; <b>TS.9.1.1.</b> Fakültenin kurumsal amaçları ve planlarıyla ilişkilendirilmiş, <b>TS.9.1.2.</b> Süreklilik gösteren kurumsal ve işlevsel bir yapı olarak kurgulanmış olmalıdır.
--------------------------	---

### Açıklamalar

Tıp fakültelerinde eğitim programı ve bileşenleri olan eğitim amaçları, eğitim-öğretim yaklaşımları, değerlendirme başlıklarında sürekli iyileştirme sistemlerinin kurulması ve çalıştırılması, bu alanlarla ilgili ölçme, değerlendirme ve iyileştirmelere ilişkin kanıtların bir kalite güvence sistemine dayandırılması gerekmektedir.

#### Ek belge ve kanıtlar

- Kurumsal amaçlarla uyumlu yenilenme ve gelişim çalışmalarının yapıldığını gösteren açıklama ve belgeler
- Kısa, orta, uzun vadeli gelişim planları
- Plan ve hedeflerin gerçekleştirme durumlarına ilişkin belgeler ve raporlar (altı aylık / yıllık faaliyet raporları)

## 9.2. Sürekli yenilenme ve gelişim alanları

### Temel Standartlar

Toplumun gereksinimleri, eğitim öğretim alanındaki gelişmeler ve öğrencilerinin özellikleri, program değerlendirme çalışmaları bağlamında tıp fakültesinin sürekli yenilenme ve gelişim çalışmaları mutlaka;

**TS.9.2.1.** Eğitim programlarının amaç ve hedeflerinin,

**TS.9.2.2.** Eğitim ve ölçme-değerlendirme yöntem ve uygulamalarının,

**TS.9.2.3.** Fiziksel alt yapı ve olanakların,

**TS.9.2.4.** Akademik ve idari kadronun yenilenme ve gelişimini kapsamalardır.

### Açıklamalar

Tıp fakültesi toplumun gereksinimleri, eğitim öğretim alanındaki gelişmeler ve öğrencilerinin özellikleri, program değerlendirme çalışmaları doğrultusunda, sürekli yenilenme ve gelişim çabası içinde olmalıdır. Sürekli yenilenme ve gelişim çalışmaları kapsamında eğitim programı amaç ve hedefleri, içeriği, eğitim ve ölçme-değerlendirme yöntem ve uygulamaları, fiziksel alt yapı ve olanakları ve akademik kadronun nicelik ve niteliğini gözden geçirerek gereksinimler bağlamında güncellemeli ve geliştirmelidir.

Bu bölümde son üç yılda yapılan yenilenme ve gelişme çalışmalarının özetlenmesi beklenmektedir.

#### Ek belge ve kanıtlar

Aşağıdaki alanlarda sürekli yenilenme ve gelişimle ilgili çalışmaların gerçekleştirildiğini kanıtlayan sürekli yenilenme ve gelişim döngüsünü gösteren belgeler:

- Amaç ve hedefler
- Program içeriği
- Eğitim ve ölçme-değerlendirme yöntem ve uygulamaları
- Fiziksel alt yapı ve olanakları
- Akademik ve idari kadro

## Bölüm VI. Ekler listesi

Ekler - Mezuniyet öncesi tıp eğitimi ulusal standartlarının karşılandığına dair değerlendirme metnini destekleyen tarih ve imza içeren tutanaklar, raporlar gibi kılavuzda örnekleri verilen kanıt niteliği taşıyan belgelerdir. Eklerin bu kılavuzda anlatılan şekilde isimlendirilmesi, ÖDR'nin elektronik kopyası içinde tıklanarak ulaşılacak şekilde köprülenmesi, bir listesinin oluşturulup raporun VI. bölümüne bu listenin yerleştirilmesi gereklidir.

Kurum tarafından özdeğerlendirme raporunda yer verilmesi tercih edilen ekler ve bu eklerin metin ile anlamlı şekilde ilişkilendirilmesi raporun okunabilirliği ve anlaşılır olması açısından son derece önemlidir.

Eklerin belirlenmesi ve doğru başlıklar altında uygun ilişkilerle yer almasını desteklemek amacıyla kanıt değerini belirleyen bir matris geliştirilmiştir. Ek belgeler matriste yer alan "Etki Düzeyi" ve "İlgi Düzeyi" olarak adlandırılan iki boyutta değerlendirilmektedir. Her bir boyut üç düzeyde değerlendirilerek söz konusu ek belge için bir kanıt değeri belirlenmektedir.

Belirlenen etki ve ilgi düzeyleri ile ilgili matris ve açıklamalar aşağıda yer almaktadır. Özdeğerlendirme Raporunda yer verilen eklerin çoğunlukla "Yüksek Kanıt Değeri" içeren belgelerden oluşması ve "Yetersiz Kanıt Değeri" içeren belgelere ekler arasında yer verilmemeye çalışılması önemlidir.

## Ek Belgelerin Etki ve İlgili Düzeylerini Değerlendirme Matrisi

		Kurumsal Etki Düzeyi		
		1	2	3
İlgili Düzeyi	3	Yüksek Kanıt Değeri		
	2	Düşük Kanıt Değeri		
	1	Yetersiz Kanıt Değeri		

## Kurumsal Etki ve İlgili Düzeylerine İlişkin Açıklama

Kurumsal Etki Düzeyi			
1	2	3	
Belge, kurum tarafından uygulama kararının alındığı, uygulamaya konulduğu ya da kurumsal kabul görerek etkin olarak kullanıldığını göstermemektedir.	Belge, kurum tarafından uygulama kararının alındığını göstermekle birlikte kurumsal uygulayıcılar tarafından kabul gördüğü ve etkin olarak kullanıldığını göstermemektedir.	Belge, kurum tarafından uygulamaya konulduğunu, kurumsal uygulayıcılar tarafından kabul görerek etkin olarak kullanıldığını göstermektedir.	
İlgili Düzeyi			
1	2	3	
Konu ile ilgisi bulunmamaktadır.	Konu ile doğrudan ilgili olmamakla birlikte destekler niteliktedir.	Konu ile doğrudan ilgilidir.	



## TANIMLAR

**Akademik liyakat:** Akademik yaşamın tüm evreleri ve öğretim, yönetim ve akademik değerlendirmelere ilişkin görevlere uygun ve yaraşır olmaktadır.

**Bağımsız çalışma saatleri:** Öğrencilerin akademik ve sosyal ilgilerine yönelik kullanabilecekleri eğitim programı içerisinde tanımlanmış çalışma saatleridir.

**Dış bileşenler:** Sağlık Bakanlığı, meslek örgütleri (TTB, pratisyen hekimlik komisyonu, uzmanlık dernekleri vb.), toplum ve ilgili diğer sivil toplum kuruluşları gibi taraflardır.

**Eğitici gelişim programları:** Öğretim elemanlarının kurumsal ve akademik rolleri bağlamında ortaya çıkan gereksinimlerine yönelik olarak düzenlenen, eğitim programı amaç ve hedefleri, öğretim stratejileri, ölçme-değerlendirme süreçlerinin iyileştirilmesi, yürütülmesi ve değerlendirilmesi süreçlerine ilişkin eğitim becerilerinin kazandırılması amacı ile geliştirilen eğitim programlarıdır.

**Ekip çalışması:** Hekim, hemşire, psikolog, diyetisyen, ebe, fizyoterapist, sosyal hizmet uzmanı gibi sağlık ve sosyal meslek ekiplerinin her bir üyesinin kendi alanına özgü çalışma sürdürmesinin yanı sıra birbirini tamamlayan nitelikte işbirliği yapmasıdır.

**Hekimin toplumdaki rol ve sorumlulukları:** Hekimin tıp eğitimi sürecinde kazandığı bilgi, beceri ve tutumları mesleksi değerler doğrultusunda toplumun beklentilerini karşılayabilecek yeterlik ve yetkinlikte icra etme sorumluluğudur.

**İç bileşenler:** Üniversite yönetimi, fakülte yönetimi, eğitim ile ilgili kurul ve komisyonlar, öğretim üyeleri ve öğrenciler gibi taraflardır.

**Kanıt dayalı tıp uygulamaları:** Öğrencilerin, karşılaştıkları sağlık sorunları ve hastalıklarla ilgili karar verme ve problemleri çözme süreçlerinde tıbbi kanıt ve deneyimleri kullanabilme becerilerini geliştirecek kuramsal ve uygulamalı etkinliklerdir.

**Klinik eğitim ortamı:** Yeterli hasta sayısı ve çeşitliliğine sahip poliklinik, servis, ameliyathane, acil servis, yoğun bakım gibi eğitim ve sağlık hizmetinin sunulduğu, derslik, seminer odası, kütüphane gibi eğitim mekanlarını da içeren klinik ortamlardır.

**Kurumsal amaçlar:** Tıp fakültesinin eğitim, araştırma ve sağlık hizmeti ile ilgili gerçekleştirmeye çalıştığı kazanımlardır. Tıp fakülteleri eğitim, araştırma ve hizmet öğelerine ilişkin kurumsal amaç ve hedeflerini; tıp eğitimi yaklaşımları, hastalık tanı ve tedavi yöntemleri ve sağlık hizmeti sunumunda ortaya çıkan gelişmeleri dikkate alarak tanımlar.

**Öğrenen merkezli eğitim uygulamaları:** Öğrencilerinin öğrenme sorumluluğunu alabilecekleri ve kendi kendine öğrenme becerilerinin gelişmesini sağlayacak küçük grup çalışmaları, probleme dayalı öğrenim oturumları, özel çalışma modülleri gibi eğitim etkinlikleridir.

**Ölçme-değerlendirme yöntemleri:** Bilgi, beceri, tutum gibi farklı öğrenme alanlarına yönelik ölçme-değerlendirme yöntem ve uygulamalarıdır.

**Öğrenme iklimi:** Öğrenme iklimi, öğrenmeyi etkileyen tüm değişkenleri kapsar. Eğitici ve öğrenciler tarafından algılanan ve davranışlarını etkileyen öğrenme ortamının niteliği ve bunun temel alındığı ortak davranışlar bütünüdür. Sunulan eğitim programının yanı sıra sınavlar, derslikler ya da hasta başındaki etkinliklerde farkına varılan öğrenme iklimi; öğretim yapısı, yönetim, öğrenci başarısını değerlendirme sistemi, öğrencilere sunulan hizmetler, öğrencilerin özgürce katıldığı eğitici-sosyal faaliyetler ve fakültenin çevresiyle olan ilişkileri ile şekillenir. Kurumsal özelliklere göre farklılaşan öğrenme iklimi, eğitim ortamının önemli bir bileşenidir.

**Ölçme değerlendirme uygulamalarının geçerliği:** Geçerlik, bir ölçme-değerlendirme aracının veya yönteminin, ölçülmek istenen değişkeni ölçüp ölçmediğini ifade eder. Geçerlik, bir derece sorunudur. İstatistiksel bir takım değer ve rakamlara indirgenemez, daha çok veya daha az geçerli olabilir. Bir uygulamanın geçerliği, kullanılış amacına, uygulandığı gruba, uygulama ve puanlama biçimine de bağlıdır.

**Sosyal sorumluluk projeleri:** Toplumun gereksinimleri doğrultusunda sosyal gelişim ve iyileşme sağlamak amacıyla bireysel ekonomik kazanç gözetmeden gönüllülük temelinde hazırlanan, gerçekleştirilen ve süreklilik sağlanan etkinliklerdir.

**Sosyal yükümlülükler:** Tıp fakültelerinin toplumun öncelikli sağlık sorunlarını kavrayan, önleyen, çözüm üreten, sağlığı geliştiren, sağlık belirleyicilerine müdahale edebilen hekim yetiştirme yükümlülüğüdür. Bu kavram, sosyal sorumluluk, sosyal duyarlılık ve sosyal güvenilirlik (hesap verebilirlik) bileşenlerini içerir.

**Seçmeli programlar:** Ders, uygulama, staj, tıp dışı uygulamalar, özel çalışma modülleri gibi öğrencilerin kendi eğilimlerine ve ilgi alanlarına uygun konularda daha derin çalışmalar yapmalarına olanak sağlayan, öğrencilerin seçerek katıldıkları, programın kredi yüküne dahil edilmiş eğitim programlarıdır.

**Simüle hasta:** Belli bir hastalık konusunda doğru öykü ve muayene bulguları tablosu çizebilmesi amacı ile eğitilmiş normal bir kişidir.

**Standardize hasta:** Simüle hastalar yanı sıra kendi hastalıklarını standardize ve değişmez bir şekilde anlatması için eğitilmiş gerçek hastalardır.

**Sürekli mesleki gelişim:** Mezuniyet öncesi tıp eğitimi ve tıpta uzmanlık eğitimi tamamladıktan sonra başlayan ve her hekimin çalışma hayatı boyunca devam eden, eğitim ve gelişim dönemidir. Gelişmeler doğrultusunda eğitim ve tıp alanındaki mevcut mesleki bilgilerin güncellenmesini kapsamaktadır.

**Tıpta insan bilimleri:** Tıp ve tıp eğitiminde edebiyat, tarih, felsefe, etik, sosyoloji, antropoloji, sanat, psikoloji gibi insan odaklı alanları içeren disiplinler arası bir yaklaşımdır.

**Topluma dayalı eğitim:** Öğrenme etkinliklerinin toplum içinde yürütüldüğü, sadece öğrencilerin değil, eğitimcilerin, toplum bireylerinin, farklı sektör temsilcilerinin eğitim deneyimlerine aktif olarak katıldığı, toplumdan en geniş şekilde yararlanılması yaklaşımıdır.

**Topluma yönelik eğitim:** Eğitim programının, toplumun öncelikli, sık görülen ve önemli sağlık sorunları ve gereksinimleri dikkate alınarak düzenlenmesidir.

**Ulusal Çekirdek Eğitim Programı:** Tıp fakültelerinin kendi eğitim programlarını geliştirirken esas alacakları ulusal düzeyde hazırlanan çerçeve programdır.

**Uluslararası tıp eğitimi amaç ve hedefleri:** Uluslararası kabul görmüş, tıp alanında çalışan ilgili kuruluşlarca kanıta dayalı belirlenmiş ve yayınlanmış amaç ve hedeflerdir.

**Yaşam boyu öğrenme:** Bireyin yaşamı süresince üstleneceği rol, içinde bulunacağı durum ve ortamlarda güvenle, yaratıcılığa dayalı ve zevkle uygulayabileceği mesleki ve sosyal bilgi, beceri ve değer anlayışı sağlayan sürekli gelişim sürecidir.

**Yatay ve dikey entegrasyon:** Eğitim programının düzenlenmesi ve uygulanması sırasında aynı uygulama dilimi içindeki (yatay) ya da önceki ve sonraki uygulama dilimleri arasındaki (dikey) farklı disiplin ve kavramların birlikte ele alınmasıdır.

**Yeterlik/Yetkinlik/Kazanımlar (Program Çıktıları):** Tıp fakültesi mezununun sahip olması beklenen temel ve klinik bilgi- beceri, davranış ve sosyal bilimler, tıpta insan bilimleri, adli tıp, sağlık hukuku, toplumsal ve etik değerler eğitimleriyle kazanılmış hekimlik becerileridir.

## ÖRNEK TABLOLAR

Standartlara ilişkin fakülte verilerinin aşağıda verilen örneklere benzer şekilde tablo/ liste halinde ve ilgili standardın ÖDR metni içinde sunulması beklenmektedir.

**Tablo 2.1.1. Eğitim programında kullanılan eğitim yöntemleri (%)**

DÖNEMLER	EĞİTİM YÖNTEMLERİ						
	Sunum	Uygulama	PDÖ	Hastabaşı Eğitim	...	...	...
1							
2							
3							
4							
5							
6							

**Tablo 3.1.1. Yıllara göre kullanılan değerlendirme yöntemleri**

DÖNEMLER	DEĞERLENDİRME YÖNTEMLERİ						
	Çoktan Seçmeli Sınavlar	Sözlü	Ödev	...	...	...	...
1							
2							
3							
4							
5							
6							

**Tablo 3.1.2.a. Bir blok / kurul / staj programına ilişkin belirtke tablosu formatı**

Blok / Kurul / Staj Hedefleri	DEĞERLENDİRME YÖNTEMLERİ						
	Çoktan Seçmeli Sınavlar	Sözlü	Ödev	...	...	...	...

**Tablo 3.1.2.b. Bir blok / kurul programı kuramsal sınav belirtke tablosu örneği**

Hedef adı	Eğitim Yöntemleri				Kuramsal sınavlardaki soru dağılımı		
	PDÖ	Sunum	Panel	Uyg.	Blok / Kurul Sonu Sınavı	Final	Büt.
Gebelik öncesi ve gebelikte psikososyal ve genetik risk etmenlerinin belirlenmesi	+		+		2	1	1
Önemli genetik hastalıkların tanınması, bireye ve aileye etkisinin bilinmesi	+		+		2	1	1
Aile planlaması tanımı ve yöntemleri	+				2	1	1
İnfertilite ve psikososyal boyutu	+				1		
Adölesan gebelik tanımı ve risk etmenleri, psikososyal etkileri, medikolegal boyutunun bilinmesi	+		+		2	1	1
Sağlıklı cinsel yaşam, sağlıklı cinsel ilişki ve cinsel işlevlerin bilinmesi		+			1		
İstenmeyen gebeliğin psikososyal etkilerinin bilinmesi	+				1		
İstenmeyen gebelik sürecinin sonlandırılma yöntemleri ve medikolegal boyutu, kriminal abortus	+				1	1	1
Gebelik sürecindeki fizyolojik, biyokimyasal ve ruhsal değişikliklerin bilinmesi	+	+			2	1	1
Gebelikte sağlığın korunması ve geliştirilmesi (sağlıklı beslenme, aktivite, ilaç ve madde kullanımının yönetimi)	+				2	1	1
Doğum öncesi, doğum ve doğum sonrası bakım	+				1		
Evrelere özgü gebe muayenesi ve izleminin bilinmesi	+				1	1	1
Riskli gebeliklerin tanınması ve yönlendirilmesi	+				2	1	1
Doğum sürecinin fizyolojisi		+			2	1	1
Postpartum süreçte maternal fizyolojik, ruhsal değişikliklerin bilinmesi ve izlenmesi	+				2	1	1
Laktasyon fizyolojisinin bilinmesi ve anne sütünün önemi	+				1		
Doğru emzirme yöntemleri danışmanlığı ve meme bakımı	+			+	2	1	1
....							
....							
				<b>GENEL</b>			

Tablo 4.1. Son 5 akademik yıldaki öğrenci sayıları

Yıllar	Kız		Erkek		Toplam	Yabancı uyruklu		Engelli	
	Sayı	%	Sayı	%		Sayı	%	Sayı	%

Tablo 4.6.a. Son beş yılda ulusal ve uluslararası değişim fırsatları

Yıllar	İkili anlaşma yapılan kurum sayısı	Kurumların adları
Toplam		

Tablo 4.6.b. Son beş yılda ulusal ve uluslararası değişim fırsatları

Yıllar	ÖĞRENCİ SAYILARI		EĞİTİCİ SAYILARI	
	Gelen	Giden	Gelen	Giden
Toplam				

Tablo 3.1.2. Son 3 yılda dönemlere göre öğrencilerin akademik başarı durumları

Yıllar	Dönem 1			Dönem 2			Dönem 3			Dönem 4			Dönem 5		
	Geçme notu ortalaması	Muafiyet yüzdesi	Sınıf geçme yüzdesi	Geçme notu ortalaması	Muafiyet yüzdesi	Sınıf geçme yüzdesi	Geçme notu ortalaması	Muafiyet yüzdesi	Sınıf geçme yüzdesi	Geçme notu ortalaması	Sınıf geçme yüzdesi	Geçme notu ortalaması	Sınıf geçme yüzdesi	Geçme notu ortalaması	Sınıf geçme yüzdesi

**Tablo 5.1.1. Program değerlendirme sürecinde geri bildirim alınma yöntemi ve sıklığı**

	YÖNTEM	SIKLIK
Öğrencilerden	1..... 2..... 3..... ..	
Eğiticilerden	1..... 2..... ..	

**Tablo 6.1.1. Akademik Kadro Dağılımı (sayı ve yüzde)**

Anabilim Dalları	Profesör		Doçent		Doktor Öğretim Görevlisi		Öğretim Görevlisi		Toplam	
	sayı	%	sayı	%	sayı	%	sayı	%	sayı	%
<b>Temel Tıp Bilimleri</b>										
..... anabilim dalı										
..... anabilim dalı										
<b>TOPLAM</b>										
<b>Dahili Tıp Bilimleri</b>										
..... anabilim dalı										
..... anabilim dalı										
<b>TOPLAM</b>										
<b>Cerrahi Tıp Bilimler</b>										
..... anabilim dalı										
..... anabilim dalı										
<b>TOPLAM</b>										

**Tablo 7. Eğitsel kaynak ve olanakların listesi**

EĞİTSEL KAYNAK VE OLANAKLAR	SAYI VE ÖZELLİKLER
Hastane (Muayene, ameliyat ve yatan hasta sayıları-son üç yıllık veriler)	
Eğitim ortamları (amfi, derslik vb)	
Kütüphane	
Bilgisayar olanakları (laboratuvar, sayı vb )	
Laboratuvar olanakları (kullanım amacı ve sayı)	
Maketler (özellik ve sayıları)	
Kadavra	
.....	
.....	

**Tablo 8.1. Eğitim komisyonları**

Eğitim Kurul / Komisyon Adı	Kuruluş Tarihi	Yönerge (var/yok)	Üye Sayısı	Öğrenci Temsiliyeti	Toplantı sıklığı	Karar tutanakları (var/yok)



## İNGİLİZCE TIP EĞİTİMİ PROGRAMLARI İÇİN GEREKEN EK BELGELER VE YANITLANMASI İSTENEN SORULAR

Akreditasyon başvurusunda bulunan İngilizce Tıp eğitimi Programlarının aşağıdaki ek belgeleri ve yanıtlanması istenen soruların yanıtlarını ÖDR ve ekleri ile birlikte TEPDAD sekreteryasına teslim etmeleri gerekmektedir.

### İstenen ek belgeler

1. İngilizce program
2. İngilizce Eğitim Öğretim Yönetmelik ve/veya Yönergesi
3. İngilizce Sınav-Ölçme Değerlendirme Yönetmelik ve/veya Yönergesi
4. İngilizce sunum, uygulama örnekleri
5. İngilizce sınav örnekleri
6. İngilizce geribildirim örnekleri

### Yanıtlanması istenen sorular

1. İngilizce programın ve Türkçe Tıp Eğitimi programının (varsa) yapı ve içerik farklılıklarını açıklayınız.
2. İngilizce Tıp Eğitimi programının yürütülmesinden sorumlu yapılar (koordinatörlük, kurul vb) Türkçe Program sorumlularından farklı mıdır? Çalışma esasları tanımlanmış mıdır? Açıklayınız
3. İngilizce Program için klinik dönemde sunum, makale-seminer saatleri vb. etkinliklerde ve sınavlarda İngilizce kullanım oranı nedir? Açıklayınız.
4. İngilizce programdaki öğrenci sayıları nedir?
5. İngilizce programda görevli öğretim elemanı sayıları nedir? İngilizce Tıp Eğitimi programındaki öğretim elemanlarının görevlendirilmesi hangi kriterlere göre yapılmaktadır? Öğretim elemanlarının İngilizce yeterliği nasıl değerlendirilmektedir? İngilizce Tıp Eğitimi programı için ayrı kadrolar mevcut mudur?
6. Öğrencilerin Türkçe yeterliği nasıl değerlendirilmektedir? Hazırlık eğitimleri nasıldır?
7. Öğrencilerin İngilizce yeterliği nasıl değerlendirilmektedir? Hazırlık eğitimleri nasıldır?
8. Fakülteadaki öğretim elemanı ve öğrenciler için İngilizce düzeyini geliştirmeye yönelik eğitim ve destek yapıları var mıdır? Açıklayınız